

**T.C.
GÖKÇEADA KAYMAKAMLIĞI
UĞURLU İLKOKULU MÜDÜRLÜĞÜ**

**2024/2028
STRATEJİK PLANI**



*Türk milleti istiklalsiz yaşamamıştır,
yaşayamaz ve yaşamayacaktır.*

MUSTAFA KEMAL ATATÜRK



İSTİKLAL MARŞI

Korkma! Sönmez bu şafaklarda yüzen al sancak,
Sönmeden yurdumun üstünde tüten en son ocak.
O benim milletimin yıldızıdır, parlayacak;
O benimdir, o benim milletimindir ancak.

Çatma, kurban olayım, çehreni ey nazlı hilal!
Kahraman ırkıma bir gül; ne bu şiddet, bu celal?
Sana olmaz dökülen kanlarımız sonra helal...
Hakkıdır, Hakk'a tapan milletimin istiklal.

Ben ezelden beridir hür yaşadım, hür yaşarım,
Hangi çılgın bana zincir vuracakmış? Şaşarım.
Kükremiş sel gibiyim, bendimi çiğner, aşarım,
Yırtarım dağları, enginlere sığmam, taşarım.

Garbın afakını sarmışsa çelik zırhlı duvar,
Benim iman dolu göğsüm gibi serhaddim var.
Ulusun, korkma! Nasıl böyle bir imanı boğar,
“Medeniyet” dediğin tek dişi kalmış canavar?

Arkadaş! Yurduma alçakları uğratma sakın,
Siper et gövdeni, dursun bu hayâsızca akın.
Doğacaktır sana vadettiği günler Hakk'ın, Kim
bilir, belki yarın belki yarından da yakın.

Bastığın yerleri “toprak” diyerek geçme, tanı,
Düşün altındaki binlerce kefensiz yatanı.
Sen şehit oğlusun, incitme, yazıktır atanı,
Verme, dünyaları alsan da bu cennet vatanı.

Kim bu cennet vatanın uğruna olmaz ki feda?
Şüheda fışkıracak, toprağı sıksan şüheda.
Canı, cananı, bütün varımı alsın da Hüda,
Etmesin tek vatanımdan beni dünyada cüda.

Ruhumun senden İlahî, şudur ancak emeli:
Değmesin mabedimin göğsüne namahrem eli. Bu
ezanlar, ki şehadetleri dinin temeli,
Ebedî, yurdumun üstünde benim inlemeli.

O zaman vecd ile bin secde eder, varsa taşım,
Her cerihamdan, İlahî, boşanıp kanlı yaşım,
Fışkırır ruhumun mücerret gibi yerden naaşım, O
zaman yükselerek arşa değer belki başım.

Dalgalan sen de şafaklar gibi ey şanlı hilal!
Olsun artık dökülen kanlarımın hepsi helal.
Ebediyen sana yok, ırkıma yok izmihlal.
Hakkıdır, hür yaşamış bayrağımın hürriyet;
Hakkıdır, Hakk'a tapan milletimin istiklal.

Mehmet Akif Ersoy



GENÇLİĞE HİTABE

Ey Türk gençliği! Birinci vazifen; Türk istiklalini, Türk cumhuriyetini, ilelebet muhafaza ve müdafaa etmektir.

Mevcudiyetinin ve istikbalinin yegâne temeli budur. Bu temel, senin en kıymetli hazinendir. İstikbalde dahi seni bu hazineden mahrum etmek isteyecek dâhilî ve haricî bedhahların olacaktır. Bir gün, istiklal ve cumhuriyeti müdafaa mecburiyetine düşersen, vazifeye atılmak için içinde bulunacağın vaziyetin imkân ve şeraitini düşünmeyeceksin. Bu imkân ve şerait, çok namüsaid bir mahiyette tezahür edebilir. İstiklal ve cumhuriyetine kastedecek düşmanlar, bütün dünyada emsali görülmemiş bir galibiyetin mümessili olabilirler. Cebren ve hile ile aziz vatanın bütün kaleleri zapt edilmiş, bütün tersanelerine girilmiş, bütün orduları dağıtılmış ve memleketin her köşesi bilfiil işgal edilmiş olabilir. Bütün bu şeraitten daha elim ve daha vahim olmak üzere, memleketin dâhilinde iktidara sahip olanlar, gaflet ve dalalet ve hatta hıyanet içinde bulunabilirler. Hatta bu iktidar sahipleri, şahsi menfaatlerini müstevlilerin siyasi emelleriyle tevhit edebilirler. Millet, fakruzaruret içinde harap ve bitap düşmüş olabilir.

Ey Türk istikbalinin evladı! İşte, bu ahval ve şerait içinde dahi vazifen, Türk istiklal ve cumhuriyetini kurtarmaktır. Muhtaç olduğun kudret, damarlarındaki asil kanda mevcuttur.

Mustafa Kemal Atatürk



OKUL/KURUM BİLGİLERİ

İli: ÇANAKKALE		İlçesi: GÖKÇEADA	
Adres:	UĞURLU MAHALLESİ UĞURLU KÖY SOKAĞI 138/ PK17760 GÖKÇEADA/ÇANAKKALE	Coğrafi Konum (link)	https://maps.app.goo.gl/qa6PosH719QohAAfA
Telefon Numarası:	02868976030	Faks Numarası:	-
e- Posta Adresi:	748989@meb.k12.tr	Web sayfası adresi:	https://gokceadaugurlu.meb.k12.tr/
Kurum Kodu:	748989	Öğretim Şekli:	Tam Gün

SUNUŞ

Devleti oluřturan millet unsurunun bir arada yařamasını saęlayan toplum olgusunu g¼çlü kılan eęitimdir. Eęitim alıřmalarını planlı ve belirgin hedefler doęrultusunda d¼zenlemek g¼n¼m¼zde zorunluluk haline gelmiřtir.

ok hızlı geliřen, deęiřen teknolojilerle bilginin deęiřim s¼reci de hızla deęiřmiř ve bařarı iin sistemli ve planlı bir alıřmayı kaınılmaz kılmıřtır. S¼rekli deęiřen ve geliřen ortamlarda aęın gerekleri ile uyumlu bir eęitim ¼ęretim anlayıřını sistematik bir řekilde devam ettirebilmemiz, belirledięimiz stratejileri en etkin řekilde uygulayabilmemiz ile m¼mk¼n olacaktır. Bařarılı olmak da iyi bir planlama ve bu planın etkin bir řekilde uygulanmasına baęlıdır.

Okulumuzda bu amala ¼nceki d¼nemlerde y¼r¼t¼len alıřmalarımızı yeni planlama d¼nemimizde de artan bir alıřma dinamizmi ierisinde devam ettirmekte kararlıyız. Bu amala okulumuzda bařlattıęımız bu alıřmalarımızın yerelden bařlayarak genele doęru bir fayda getireceęi inancı ve azmi ierisindeyiz.

Uęurlu İlkokulu olarak bizler bilgi toplumunun g¼n getike artan bilgi arayıřını karřılayabilmek iin eęitim, ¼ęretim, topluma hizmet g¼revlerimizi arttırmak istemekteyiz. Var olan deęerlerimiz doęrultusunda d¼r¼st, tarafsız, adil, sevgi dolu, iletiřime aık, öz¼m ¼reten, yeniliki, ¼nce insan anlayıřına sahip bireyler yetiřtirmek bizim temel hedefimizdir.

Okulumuza ait bu planın hazırlanmasında her t¼rl¼ özveriyi g¼steren ve s¼recin tamamlanmasına katkıda bulunan idarecilerimize, stratejik planlama ekiplerimize, İle Milli Eęitim M¼d¼rl¼ę¼m¼z Strateji Geliřtirme B¼l¼m¼ alıřanlarına teřekk¼r ediyor, bu plânın bařarıyla uygulanması ile okulumuzun bařarısının daha da artacaęına inanıyor, t¼m personelimize bařarılar diliyorum.

řerif ASLAN
OKUL M¼D¼R¼

İÇİNDEKİLER

OKUL/KURUM BİLGİLERİ	5
SUNUŞ.....	6
1. GİRİŞ VE STRATEJİK PLANIN HAZIRLIK SÜRECİ	9
1.1 Strateji Geliştirme Kurulu ve Stratejik Plan Ekibi.....	9
1.2 Planlama Süreci.....	9
2. DURUM ANALİZİ.....	12
2.1 Kurumsal Tarihçe	13
2.2 Uygulanmakta Olan Stratejik Planın Değerlendirilmesi	14
2.3 Mevzuat Analizi.....	15
2.4 Üst Politika Belgeleri Analizi	17
2.5 Faaliyet Alanları ile Ürün/Hizmetlerin Belirlenmesi	18
2.6 Paydaş Analizi	19
2.7 Kuruluş İçi Analiz.....	24
2.7.1 Teşkilat Şeması	24
2.7.2 İnsan Kaynakları	25
2.7.3 Teknolojik Düzey.....	27
2.7.5 İstatistik Veriler.....	30
2.8 Çevre Analizi (PESTLE)	33
2.9 Güçlü ve Zayıf Yönler ile Fırsatlar ve Tehditler (GZFT) Analizi	34
2.10 Tespit ve İhtiyaçların Belirlenmesi	35
3. GELECEĞE BAKIŞ.....	38
3.1 Misyon	38
3.2 Vizyon.....	38
3.3 Temel Değerler.....	38
3.4 Amaç, Hedef ve Performans Göstergesi ile Stratejiler.....	39
4. MALİYETLENDİRME	46
5. İZLEME VE DEĞERLENDİRME	48
EKLER:	49

1.BÖLÜM

GİRİŞ VE STRATEJİK PLANIN HAZIRLIK SÜRECİ

1. GİRİŞ VE STRATEJİK PLANIN HAZIRLIK SÜRECİ

1.1 Strateji Geliştirme Kurulu ve Stratejik Plan Ekibi

Stratejik Planlama çalışmaları, Millî Eğitim Bakanlığı Strateji Geliştirme Başkanlığının 2022-21 Sayılı Genelgesi gereğince başlatılmıştır.

2024-2028 dönemi stratejik plan hazırlanması süreci Üst Kurul ve Stratejik Plan Ekibinin oluşturulması ile başlamıştır. Ekip tarafından oluşturulan çalışma takvimi kapsamında ilk aşamada durum analizi çalışmaları yapılmış ve durum analizi aşamasında paydaşlarımızın plan sürecine aktif katılımını sağlamak üzere paydaş anketi, toplantı ve görüşmeler yapılmıştır.

Durum analizinin ardından geleceğe yönelim bölümüne geçilerek okulumuzun amaç, hedef, gösterge ve eylemleri belirlenmiştir. Çalışmaları yürüten ekip ve kurul bilgileri altta verilmiştir.

Tablo 1. Strateji Geliştirme Kurulu ve Stratejik Plan Ekibi Tablosu

Strateji Geliştirme Kurulu Bilgileri		Stratejik Plan Ekibi Bilgileri	
Adı Soyadı	Ünvanı	Adı Soyadı	Ünvanı
Şerif ASLAN	Müdür Yetkili Öğ.	Şerif ASLAN	Müdür Yetkili Öğ.
Erhan EYİBİL	Sınıf Öğretmeni	Erhan EYİBİL	Sınıf Öğretmeni
Tuba Zeynep KARADAŞ	Okul öncesi Öğretmeni	Tuba Zeynep KARADAŞ	Okul öncesi Öğretmeni
Gülgül KUZU	OAB Başkanı	Yasemin ASLAN	Veli
Yasemin BÜTÜNER	OAB Bak Yard.	Saadet YAMAN	Veli

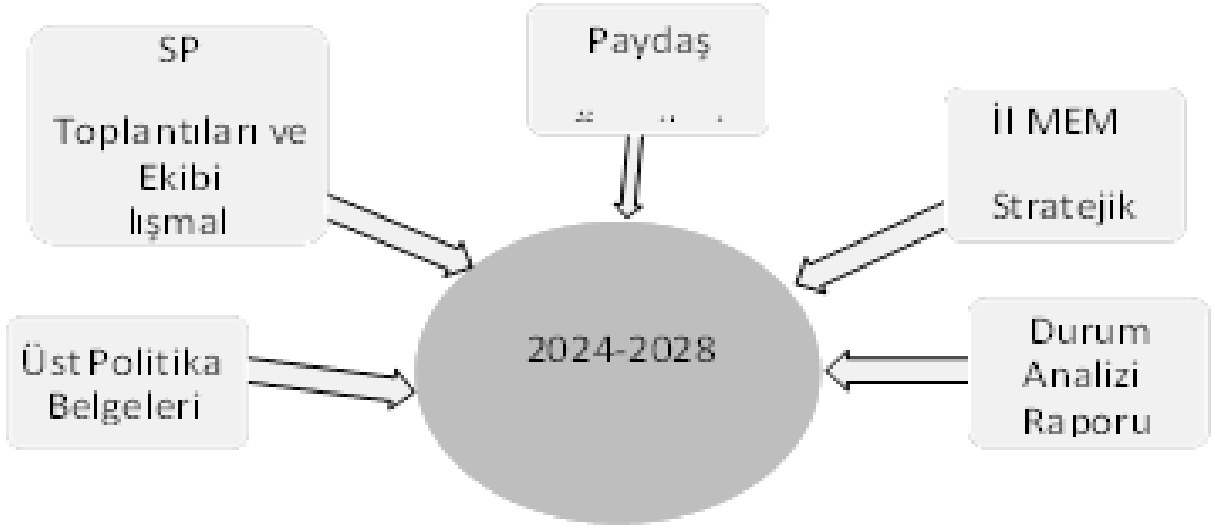
1.2 Planlama Süreci

2024-2028 dönemi stratejik plan hazırlanma süreci Strateji Geliştirme Kurulu ve Stratejik Plan Ekibi'nin oluşturulması ile başlamıştır. Ekip tarafından oluşturulan çalışma takvimi kapsamında ilk aşamada durum analizi çalışmaları yapılmış ve durum analizi aşamasında, paydaşlarımızın plan sürecine aktif katılımını sağlamak üzere paydaş anketi, toplantı ve görüşmeler yapılmıştır. Durum analizinin ardından geleceğe yönelim bölümüne geçilerek okulumuzun/kurumumuzun amaç, hedef, gösterge ve stratejileri belirlenmiştir.

5018 sayılı Kamu Mali Yönetimi ve Kontrol Kanunu, kamu idarelerinin kalkınma planları, ulusal programlar, ilgili mevzuat ve benimsedikleri temel ilkeler çerçevesinde geleceğe ilişkin misyon ve vizyonlarını oluşturmaları, amaçlar ve ölçülebilir hedefler belirlemeleri, performanslarını önceden belirlenmiş olan göstergeler doğrultusunda ölçmeleri ve bu süreçleri izleyip değerlendirmeleri amacıyla katılımcı yöntemlerle stratejik plan hazırlamalarını zorunlu kılmıştır.

Cumhurbaşkanlığı tarafından belirlenen politikalar, programlar, ilgili mevzuat ve benimsedikleri temel ilkeler çerçevesinde Bakanlığımız merkez teşkilatı, il ve ilçe millî eğitim müdürlüklerimiz ile okul ve kurumlarımız 2024-2028 stratejik planlarını oluşturacaklardır. Millî Eğitim Bakanlığı 2022/21 sayılı genelgesi ve "Millî Eğitim Bakanlığı 2024-2028 Stratejik Plan Hazırlık Programı"na uygun olarak 2024-2028 stratejik planlarının hazırlanması istenmiştir. Bu süreçte çalışanların aktif katılım ve katkılarının gerekliliği personele duyurulmuştur. Çalışmalar, "Kamu İdareleri İçin Stratejik Planlama Kılavuzu"nda ortaya konulan süreç ve model önerilerine uygun olarak yürütülmüştür. Bu çerçevede, stratejik plan çalışmalarını yürütmek Ekiplerin oluşturulmasını takiben hazırlık çalışmalarına ilişkin ilkeler ve esaslar ile izlenecek yöntem, süreç ve çalışma takvimine ilişkin ayrıntılar kararlaştırılmış ve bu doğrultuda Stratejik Plan çalışmaları yürütülmüştür. 2024-2028 Stratejik Planının amaç, hedef ve stratejilerine dayanak teşkil edecek olan tespitler ve ihtiyaçları belirlemek için hazırlık programı çerçevesinde durum analizi çalışmaları yapılmıştır.

Şekil 1. Stratejik Plan Hazırlama Süreci



2.BÖLÜM

DURUM ANALİZİ

2. DURUM ANALİZİ

Stratejik planlama sürecinin ilk adımı olan durum analizi, okulumuzun/kurumumuzun “neredeyiz?” sorusuna cevap vermektedir. Okulumuzun/kurumumuzun geleceğe yönelik amaç, hedef ve stratejiler geliştirebilmesi için öncelikle mevcut durumda hangi kaynaklara sahip olduğu ya da hangi yönlerinin eksik olduğu ayrıca, okulumuzun/kurumumuzun kontrolü dışındaki olumlu ya da olumsuz gelişmelerin neler olduğu değerlendirilmiştir. Dolayısıyla bu analiz, okulumuzun/kurumumuzun kendisini ve çevresini daha iyi tanımasına yardımcı olacak ve stratejik planın sonraki aşamalarından daha sağlıklı sonuçlar elde edilmesini sağlayacaktır.

Durum analizi bölümünde, aşağıdaki hususlarla ilgili analiz ve değerlendirmeler yapılmıştır;

- Kurumsal tarihçe
- Uygulanmakta olan planın değerlendirilmesi
- Mevzuat analizi
- Üst politika belgelerinin analizi
- Faaliyet alanları ile ürün ve hizmetlerin belirlenmesi
- Paydaş analizi
- Kuruluş içi analiz
- Dış çevre analizi (Politik, ekonomik, sosyal, teknolojik, yasal ve çevresel analiz)
- Güçlü ve zayıf yönler ile fırsatlar ve tehditler (GZFT) analizi
- Tespit ve ihtiyaçların belirlenmesi

2.1 Kurumsal Tarihçe



Türkiye'nin en batı ucunda yer alan güzel, şirin bir köy olan Uğurlu Köyü'nde yer alan okulumuz 1987 yılında hizmete girmiş olup 2 defa onarım gördükten sonra 2017 yılında yeniden inşa edilerek mevcut yerinde eğitim öğretime devam etmektedir.

Normal eğitim yapılmaktadır. Derslik başına ortalama 15 öğrenci bulunmaktadır. 1 ve 2. Sınıflar ile 3 ve 4. Sınıflar birleştirilmiş sınıf uygulaması ile devam etmektedir. Bir adet anasınıfı mevcuttur. Eğitim öğretim bilgi teknolojileri ile desteklenmektedir. Bütün sınıflarımızda akıllı tahta bulunmaktadır.

Okulumuzun bina durumu ve özellikleri bakımından okul binası betonarme şeklinde yapılmış olup tek katlıdır ve üç derslik bulunmaktadır.

Bahçemizin durumu ise okul bahçesi oldukça geniş olup spor sahaları bulunmaktadır. Bahçe ihata duvarı yapılmış olup zaman zaman da onarılarak bahçenin bakımı ve güvenliği sağlanmaktadır.

2.2 Uygulanmakta Olan Stratejik Planın Değerlendirilmesi

2019-2023 Stratejik Planımızda toplam 3 temaya ilişkin; 3 stratejik amaç/hedef ve 15 performans göstergesi mevcuttur. Değerlendirme raporu, 2019-2023 Dönemi Stratejik Planının 2023 yılı hedeflere ve hedeflere ait performans göstergelerine ulaşma oranları dikkate alınarak hazırlanmıştır. Raporda; stratejik planda belirlenmiş olan amaç ve hedefler, sorumlu birim ve performans göstergeleri bazında değerlendirilmiştir ve her bir performans göstergesi için performans hesaplaması yüzde olarak hesaplanmıştır. Performans göstergelerine ilişkin değerlendirmeler; Her bir performans göstergesinin hedefe etkisi göz önünde bulundurularak hedef bazında performans hesaplaması yapılmıştır. Değerlendirmemiz sonucunda, hedef göstergelerimize etki eden önemli gelişmeler yaşandığını gözlemlenmiştir. Bu gelişmeler;

Pandemi Süreci: COVID-19 pandemisi, eğitim alanında büyük zorluklar yarattı. Dünya genelinde okulların kapanması veya sınırlı katılımı açık kalması, öğrenciler üzerinde olumsuz etkilere yol açtı.

Deprem Etkisi: Kahramanmaraş'ta yaşanan deprem, psikolojik ve sosyal hasara neden oldu ve öğrencilerin eğitimine olumsuz etkiledi.

Çevrimiçi Eğitim Uygulamaları: Pandemi sırasında öğrenciler, öğretmenler ve eğitim kurumları, çevrimiçi eğitim platformlarına daha fazla bağımlı hale gelmiştir.

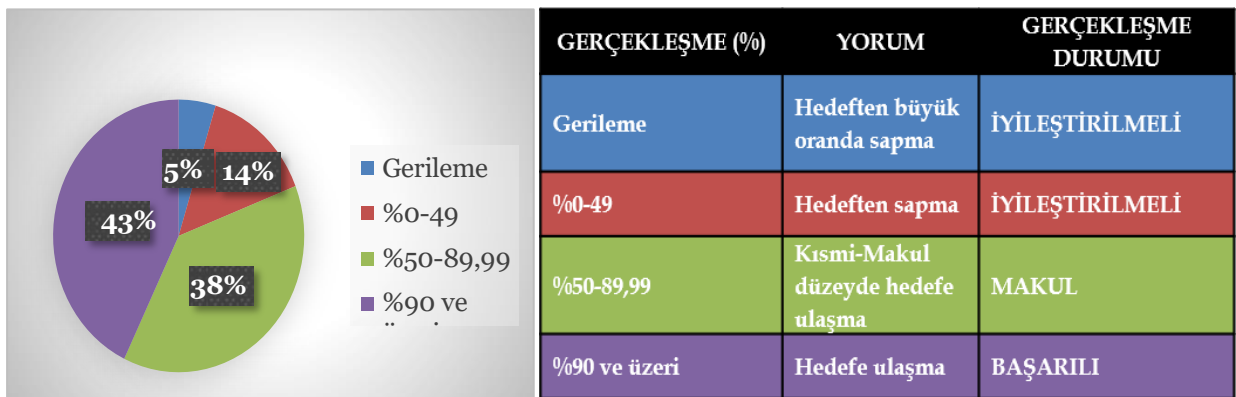
Öğrenci Başarısındaki Dalgalanmalar: Online eğitim, öğrencilerin motivasyonunu ve öğrenme süreçlerini etkilemiştir.

Bu faktörler, hedeflerimize ulaşma konusunda karşılaştığımız zorlukların altını çizmektedir. Bu nedenle, yeni plan döneminde bu zorlukların üstesinden gelmeyi ve daha etkili bir eğitim ortamı oluşturmayı hedeflemekteyiz. Kurumumuzun eğitim göstergeleri değerlendirmesi sonucunda en başarılı olduğumuz alanlar şunlardır:

Kurumumuz, İlkokul seviyesinde bilimsel, kültürel, sanatsal ve sportif alanlarda en az bir faaliyete katılan öğrenci oranını arttırmıştır. Bu sayede öğrencilerimiz çok yönlü gelişim fırsatlarına erişmiş ve eğitim deneyimlerini zenginleştirmişlerdir.

Ayrıca, İlkokul düzeyinde öğrenci başına okunan kitap sayısını artırarak öğrencilerimizin okuma alışkanlığını teşvik etmiş ve okuma becerilerini güçlendirmiştir. Bu sayede öğrencilerimiz bilgiye daha kolay erişebilme yetilerini geliştirmişlerdir.

Tablo 3. Uygulanmakta Olan Planın Değerlendirmesi



2.3 Mevzuat Analizi

Mevzuat analizinde okul/kuruma görev ve sorumluluk yükleyen, okul/kurumun faaliyet alanını düzenleyen mevzuat gözden geçirilerek yasal yükümlülükler listesi oluşturulmuştur. Mevzuat analizinin çıktıları daha sonraki aşamada okul/kurumun faaliyet alanlarının ve misyon bildiriminin belirlenmesinde ve geleceğe bakışının oluşturulmasında ve/veya gözden geçirilmesinde kullanılmıştır. Mevzuat analiziyle amaç ve hedeflerin sınırları çizilmiştir.

YASAL YÜKÜMLÜLÜK (GÖREVLER)	DAYANAK(KANUN, YÖNETMELİK, GENELGE, YÖNERGE)
Atama	657 Sayılı Devlet Memurları Kanunu
	Milli Eğitim Bakanlığına Bağlı Okul ve Kurumların Yönetici ve Öğretmenlerinin Norm Kadrolarına İlişkin Yönetmelik
	Milli Eğitim Bakanlığı Eğitim Kurumları Yöneticilerinin Atama ve Yer Değiştirmelerine İlişkin Yönetmelik
	Milli Eğitim Bakanlığı Öğretmenlerinin Atama ve Yer Değiştirme Yönetmeliği
Ödül, Disiplin	Devlet Memurları Kanunu
	6528 Sayılı Milli Eğitim Temel Kanunu İle Bazı Kanun ve Kanun Hükmünde Kararnamelerde Değişiklik Yapılmasına Dair Kanun
	Milli Eğitim Bakanlığı Personeline Başarı, Üstün Başarı ve Ödül Verilmesine Dair Yönerge
	Milli Eğitim Bakanlığı Disiplin Amirleri Yönetmeliği
Okul Yönetimi	1739 Sayılı Milli Eğitim Temel Kanunu
	Milli Eğitim Bakanlığı İlköğretim Kurumları Yönetmeliği
	Milli Eğitim Bakanlığı Okul Aile Birliği Yönetmeliği
	Milli Eğitim Bakanlığı Eğitim Bölgeleri ve Eğitim Kurulları Yönergesi
	MEB Yönetici ve Öğretmenlerin Ders ve Ek Ders Saatlerine İlişkin Karar
	Taşınır Mal Yönetmeliği
Eğitim-Öğretim	Anayasa
	1739 Sayılı Milli Eğitim Temel Kanunu
	222 Sayılı İlköğretim ve Eğitim Kanunu
	6287 Sayılı İlköğretim ve Eğitim Kanunu ile Bazı Kanunlarda Değişiklik Yapılmasına Dair Kanun

	Milli Eğitim Bakanlığı İlköğretim Kurumları Yönetmeliği
	Milli Eğitim Bakanlığı Eğitim Öğretim Çalışmalarının Planlı Yürütülmesine İlişkin Yönerge
	Milli Eğitim Bakanlığı Öğrenci Yetiştirme Kursları Yönergesi
	Milli Eğitim Bakanlığı Ders Kitapları ve Eğitim Araçları Yönetmeliği
	Milli Eğitim Bakanlığı Öğrencilerin Ders Dışı Eğitim ve Öğretim Faaliyetleri Hakkında Yönetmelik
Personel İşleri	Milli Eğitim Bakanlığı Personel İzin Yönergesi
	Devlet Memurları Tedavi ve Cenaze Giderleri Yönetmeliği
	Kamu Kurum ve Kuruluşlarında Çalışan Personelin Kılık Kıyafet Yönetmeliği
	Memurların Hastalık Raporlarını Verecek Hekim ve Sağlık Kurulları Hakkındaki Yönetmelik
	Milli Eğitim Bakanlığı Personeli Görevde Yükseltme ve Unvan Değişikliği Yönetmeliği
	Öğretmenlik Kariyer Basamaklarında Yükseltme Yönetmeliği
Mühür, Yazışma, Arşiv	Resmi Mühür Yönetmeliği
	Resmi Yazışmalarda Uygulanacak Usul ve Esaslar Hakkındaki Yönetmelik
	Milli Eğitim Bakanlığı Evrak Yönergesi
	Milli Eğitim Bakanlığı Arşiv Hizmetleri Yönetmeliği
Rehberlik ve Sosyal Etkinlikler	Milli Eğitim Bakanlığı Rehberlik ve Psikolojik Danışma Hizmetleri Yönet.
	Okul Spor Kulüpleri Yönetmeliği
	Milli Eğitim Bakanlığı İlköğretim ve Ortaöğretim Sosyal Etkinlikler Yönetmeliği
Öğrenci İşleri	Milli Eğitim Bakanlığı İlköğretim Kurumları Yönetmeliği
	Milli Eğitim Bakanlığı Demokrasi Eğitimi ve Okul Meclisleri Yönergesi
	Okul Servis Araçları Hizmet Yönetmeliği
İsim ve Tanıtım	Milli Eğitim Bakanlığı Kurum Tanıtım Yönetmeliği
	Milli Eğitim Bakanlığına Bağlı Kurumlara Ait Açma, Kapatma ve Ad Verme Yönetmeliği
Sivil Savunma	Sabotajlara Karşı Koruma Yönetmeliği
	Binaların Yangından Korunması Hakkındaki Yönetmelik
	Daire ve Müesseseler İçin Sivil Savunma İşleri Kılavuzu

2.4 Üst Politika Belgeleri Analizi

Millî Eğitim Müdürlüğüne görev ve sorumluluk yükleyen amir hükümlerin tespit edilmesi için tüm üst politika belgeleri ayrıntılı olarak taranmış ve bu belgelerde yer alan politikalar incelenmiştir.

Üst politika belgeleri;

- 12. Kalkınma Planı
- Cumhurbaşkanlığı Programı,
- Orta Vadeli Program,
- Cumhurbaşkanlığı Yıllık Programı,
- Millî Eğitim Bakanlığı Stratejik Planı,
- Çanakkale İl Millî Eğitim Müdürlüğü Stratejik Planı,
- Gökçeada İlçe Millî Eğitim Müdürlüğü Stratejik Planı

Tablo 3. Üst Politika Belgeleri Analizi Tablosu

Üst Politika Belgesi	İlgili Bölüm/Referans	Verilen Görevler/İhtiyaçlar
MEB 2024-2028 Stratejik Planı	Engellilerin Toplumsal Hayata Katılımı ve Özel Eğitim Hayat Boyu Öğrenme Temel Eğitim	3 Hedef 3 Hedef 2 Hedef
Milli Eğitim Kalite Çerçevesi	Eğitim ve Öğretim Hizmetlerinin Niteliği Eğitim Yönetiminde İzleme ve Değerlendirme	Öğrenci temel öğrenme kazanımlarının edinilmesinde doğrudan etkiye sahip beşeri, malî ve fiziksel alt yapı, Hazır oluş, Eğitim ortamı ve çevre, Sosyal tarafların katılımı, Hayat boyu öğrenme, Hareketlilik ile başarı ve geçişleri Öğrenci temel öğrenme kazanımlarının edinilmesinde etkili olan İzleme Ortamı, Risk Değerlendirme, İzleme Faaliyetleri, Bilgi ve İletişim ile İzleme alanları

2.5 Faaliyet Alanları ile Ürün/Hizmetlerin Belirlenmesi

Tablo 4. Faaliyet Alanlar/Ürün ve Hizmetler Tablosu

Faaliyet Alanı	Ürün/Hizmetler
Öğretim-eğitim faaliyetleri	Öğrenci İşleri Kayıt-nakil işleri Devam-devamsızlık Sınıf geçme Sınav hizmetleri
Rehberlik faaliyetleri	Öğrencilere rehberlik yapmak Velilere rehberlik etmek Rehberlik faaliyetlerini yürütmek
Sosyal faaliyetler	Kermes ve Şenlikler / Piknikler Sosyal Kulüp ve Toplum Hizmeti Çalışmalar
Sportif faaliyetler	Futbol, Basketbol, Oryantring, Resmi Bayram Törenleri
Kültürel ve sanatsal faaliyetler	Koro, Satranç, Yarışmalar, Kültürel Geziler
İnsan kaynakları faaliyetleri (mesleki gelişim faaliyetleri, personel etkinlikleri...)	Öğretmen işleri hizmeti Derece terfi Hizmet içi eğitim Özlük hakları Sendikal Hizmetler
Okul aile birliği faaliyetleri	Okul Aile Birliği işleri Bütçe işlemleri Bakım-onarın işlemleri
Öğrencilere yönelik faaliyetler	Öğrenci işleri hizmeti Kayıt-Nakil işleri Devam-devamsızlık Sınıf geçme
Ölçme değerlendirme faaliyetleri	Dönem içi değerlendirmeler
Öğrenme ortamlarına yönelik faaliyetler	Sınıf içi uygulamalar Gezi ve inceleme Kazanım değerlendirme
Ders dışı faaliyetler	Kurs ve seminerler

Okulumuz İl Milli Eğitim Müdürlüğümüz tarafından düzenlenen sosyal, kültürel ve sportif yarışmalara katılmaktadır

Okulumuzda öğrencilerimizin kayıt, nakil, devam-devamsızlık, not, öğrenim belgesi düzenleme işlemleri e-okul yönetim bilgi sistemi üzerinden yapılmaktadır.

Öğretmenlerimizin özlük, derece-kademe, terfi, hizmet içi eğitim, maaş ve ek ders işlemleri Mebbis ve KBS sistemleri üzerinden yapılmaktadır. Okulumuzun mali işlemleri ilgili yönetmeliklere uygun olarak yapılmaktadır.

2.6 Paydaş Analizi

Paydaş analizi kapsamında, öncelikle paydaşlar belirlenerek iç ve dış paydaş olarak tasnif edilmiştir. Katılımcılığı artırmak ve paydaş görüşlerini plana yansıtılabilmek amacıyla anket uygulaması, mülakat, atölye çalışması ve toplantılardan yararlanılmıştır.

Tablo 5. Paydaş Sınıflandırma ve Önceliklendirme Tablosu

PAYDAŞLAR	İÇ PAYDAŞ	DIŞ PAYDAŞ	ÖNCELİĞİ (5 Yüksek Öncelik -1 Düşük Öncelik)
Millî Eğitim Bakanlığı		√	5
Valilik		√	5
İl Millî Eğitim Müdürlüğü		√	5
Kaymakamlık		√	5
İlçe Millî Eğitim Müdürlüğü		√	5
Öğretmenler	√		5
Öğrenciler	√		5
Veliler	√		5
Okul Aile Birliği	√		5
Diğer çalışanlar	√		5
ÇOMÜ Üniversitesi		√	3
Gökçeada Belediyesi		√	4
Güvenlik Güçleri (Emniyet, Jandarma)		√	4
Muhtarlık		√	4
Sivil Toplum Kuruluşları		√	3

Kurumumuzun temel paydaşları öğrenci, veli ve öğretmen olmakla birlikte eğitimin dışsal etkisi nedeniyle okul çevresinde etkileşim içinde olunan geniş bir paydaş kitlesi bulunmaktadır. Paydaşlarımızın görüşleri anket, toplantı, dilek ve istek kutuları, elektronik ortamda iletilen önerilerde dâhil olmak üzere çeşitli yöntemlerle sürekli olarak alınmaktadır. Paydaş anketlerine ilişkin ortaya çıkan temel sonuçlar şu şekildedir:

Öğrenci Anketi Sonuçları:

Sıra No	Tablo 6. Öğrenci Memnuniyet Anketi Sonuçları	Anket Sonuçları	
		Sonuç	Sonuç %
1.	İhtiyaç duyduğumda okul yöneticileriyle rahatlıkla görüşebilirim.	5.00	100
2.	İhtiyaç duyduğumda öğretmenlerle rahatlıkla görüşebilirim.	5.00	100
3.	İhtiyaç duyduğumda okul çalışanlarıyla rahatlıkla görüşebilirim.	5.00	100
4.	Sınıf temsilcimiz, dilek, öneri ve şikâyetlerimizi ilgili kişilere ulaştırır.	4.50	90
5.	Arkadaşlarımla ilgili sorunlarım, öğretmenlerim tarafından dikkate alınır.	5.00	100
6.	Okulumuzla ilgili isteklerimiz dikkate alınır.	5.00	100
7.	Okulumuz yöneticilerine güvenirim.	5.00	100
8.	Okulumuz öğretmenlerine güvenirim.	5.00	100
9.	Okulumuzun diğer çalışanlarına güvenirim.	4.50	90
10.	Okul yolu (varsa okul servisleri) güvenlidir.	4.50	90
11.	Okulda yabancı kişilere karşı güvenlik önlemleri alınmaktadır.	4.50	90
12.	Okulda yangın ve doğal afetlere (deprem, sel, vb.) karşı gerekli güvenlik önlemleri alınır.	4.50	90
13.	Yöneticilerden hakaret vb. onur kırıcı davranış görmedim.	5.00	100
14.	Öğretmenlerimizden hakaret vb. onur kırıcı davranış görmedim.	5.00	100
15.	Okulumuzdaki diğer çalışanlardan, (memur, hizmetli, vs) hakaret vb. onur kırıcı davranış görmedim.	4.50	90
16.	Öğrenci temsilcileri demokratik seçimle belirlenir.	5.00	100
17.	Okulumuzda bizimle ilgili kararlarda görüşlerimiz dikkate alınır.	4.00	80
18.	Okuldan istediğim belgeleri (öğrenci belgesi, kimlik) zamanında alabilirim.	4.00	80
19.	Okulumuzda sağlık sorunu yaşadığımızda gerekli hassasiyet gösterilir.	4.00	80
20.	Dersler seviyemize uygun olarak işlenir.	4.50	90
21.	Okulda edindiğim bilgilerin şimdi veya ileriki hayatımda işime yarayacağını düşünüyorum.	4.00	80
22.	Derslerin işlenişinde bilgisayar, akıllı tahta, harita gibi araç-gereçlerden yararlanılmaktadır.	4.50	90
23.	Aradığım kaynakları (kitap, dergi vs.) okulda bulabiliyorum.	3.50	70
24.	Ödevler, işlenen konuya uygun olarak seçilmiştir.	4.00	80
25.	Okulumuzdan mezun olduktan sonra gidebileceğim bir üst eğitim kurumu hakkında yönlendirme yapılmaktadır.	4.50	90
26.	Okulumuzdan kişisel sorunlarımızla ilgili rehberlik hizmeti alabilmekteyim.	3.50	70
27.	Teneffüs süreleri yeterlidir.	4.50	90
28.	Teneffüslerde bir sorun olduğunda nöbetçi öğretmenler hemen müdahale ederler.	4.50	90

29.	Okul her zaman temiz ve bakımlıdır.	5.00	100
30.	Okulumuzun bahçesi, spor salonu vb. alanları ders dışında da yararlanabileceğim şekilde düzenlenmiştir.	4.00	80
31.	Okulumuz kantininde satılan yiyecek ve içeceklerin fiyatları uygundur	-	-
32.	Okul kantininde ihtiyaç duyduğum, beğendiğim ürünleri bulabiliyorum	-	-
33.	Okulun (varsa) yatakhane temiz, sağlıklı ve rahattır.	-	-
34.	Okulun (varsa) yemekhanesi temiz ve sağlıklıdır	-	-
35.	Okulda yeterli miktarda sosyal ve kültürel faaliyet düzenlenmektedir.	4.00	80
36.	Düzenlenen sosyal ve kültürel faaliyetlere seveerek katılıyorum.	5.00	100
37.	Okulum sahip olduğum yetenekleri geliştirme imkanı sağlar.	3.00	60
38.	İlgi duyduğum sportif faaliyet okulda yapma imkanı buluyorum	2.50	50
39.	Katılacağımız kulüpleri istek ve yeteneklerimiz doğrultusunda seçeriz.	4.00	80
40.	Katılığım kulüpleri faaliyetlerinden bir çok şey öğrendim.	4.00	80
41.	Okulumuzda belirli gün ve haftalarla (Öğretmenler Günü, Atatürk Haftası, Yeşilay Haftası vb) ilgili kutlamalar yapılmaktadır.	5.00	100
42.	Okulumuzda yapılan belirli gün ve hafta kutlamalarını beğeniyorum	5.00	100
43.	Okulda ders içi ve ders dışı elde ettiğimiz başarılar ve örnek davranışlarımız ödüllendirilir	5.00	100
44.	Öğretmenler değerlendirmelerinde tarafsız davranırlar.	5.00	100
45.	Ödüllendirme ve cezalandırmalarda tarafsız ve adil davranılır.	5.00	100
46.	Okulda milli ve manevi değerlerimiz benimsenmektedir.	5.00	100
47.	Okulda temel ahlaki değerler (doğruluk, dürüstlük vb.) kazandırılmaktadır.	5.00	100
48.	Tercih şansım olsa yine bu okulu seçerdim.	5.00	100

Toplam 25 öğrencimiz ankete katılmış olup genel memnuniyet oranı % 88,63 olup iyi durumdadır. Güçlü ve zayıf yönler belirlenirken, anket sonuçlarına göre 3.50 ve altı zayıf yön; 3.50 ve üstü güçlü yön olarak alınacaktır. Okulumuzun kantini ve yatakhane olmadığı için ankete dâhil edilmemiştir.

Öğretmen Anketi Sonuçları:

Sıra No	Tablo 7. Öğretmen Memnuniyet Anketi Sonuçları	Anket Sonuçları	
		Sonuç	Sonuç %
1.	Yöneticilerimiz çalışanların görüşlerini dikkate almaktadır.	5.00	100
2.	Yöneticilerimiz işinin gerektirdiği yeterliliğe sahiptir.	5.00	100
3.	Yöneticilerimiz insan ilişkilerine önem vermektedir.	5.00	100
4.	Yöneticilerimiz, yaratıcı ve yenilikçi düşüncelerin üretilmesini teşvik etmektedir.	5.00	100
5.	Yöneticilerimiz, teknolojik gelişmeleri takip etmektedir.	4.00	80
6.	Yöneticilerimiz, okulda birlikte çalışmayı (takım çalışmasını) destekler.	4.00	80
7.	Yöneticilerimiz, katıldıkları hizmet-içi eğitim, konferans ve seminer sonuçlarını çalışanlarla paylaşırlar.	5.00	100
8.	Yöneticiler, çalışanların değişim yaratacak fikirlerini desteklemektedir	4.00	80
9.	Yöneticiler, okulun vizyonunu, stratejilerini, iyileştirmeye açık alanlarını vs. Çalışanlarla paylaşır.	4.50	90

10.	Yöneticiler, iyileştirme takım çalışmalarının önerilerini dikkate alarak iyileştirmeler yapar.	5.00	100
11.	Yöneticiler, okulda motivasyonu artırmak için düzenlenen etkinliklere katılım sağlar.	4.50	90
12.	Yöneticiler, iyi performans gösteren personeli/ekibi, öğretmenler kurulu toplantılarında, törenlerde vb. duyurarak takdir eder.	4.50	90
13.	Yöneticinin çalışanları değerlendiren kullandığı kriterler çalışanlara duyurulur.	5.00	100
14.	Yöneticiler, çalışanların performansını etkileyen sebepleri araştırmaktadır.	5.00	100
15.	Yöneticiler, çalışanların performanslarını yükseltmek için gerekli önlemleri alır.	4.50	90
16.	Yönetici tüm çalışanlara görevlerini (iş tanımlarını) bildirir.	5.00	100
17.	Okulda düzenlenecek sosyal kültürel faaliyetlere, eğitsel kol vs.lere, çalışanların ilgi ve yetenek ve istekleri doğrultusunda görevlendirmeler yapılır.	4.00	80
18.	Okulda çalışanlar arasında gruplaşmalar, dedikodular vs. olmaz.	4.00	80
19.	Çalışanların özlük işlemleri düzenli yapılır.	4.50	90
20.	Okulumuz huzurludur.	4.50	90
21.	Yöneticiler, karşı fikirlere saygılıdır.	4.00	80
22.	Okulumuzla çalışanlarla ilgili kararlar, çalışanların katılımıyla demokratik bir şekilde alınır.	4.50	90
23.	Okulda çalışanların dile getirdiği şikâyet ve öneriler dikkate alınmaktadır	4.00	80
24.	Okulumuzun kalite politikasını destekliyorum.	4.00	80
25.	Okul teknik araç ve gereç yönünden yeterli donanıma sahiptir.	3.00	60
26.	Çalışanların okulda yemek, servis vb. ihtiyaçları karşılanır.	1.00	20
27.	Okulda ihtiyaç duyduğum malzemeye zamanında ulaşabilirim (renkli tebeşir, fotokopi vs...)	3.00	60
28.	Okulda çalışanlara, sınıflara/bürolara yapılan araç gereç dağıtımında eşitlik ilkesi uygulanır.	4.00	80
29.	Kurumdaki tüm duyurular çalışanlara zamanında iletilir.	4.00	80
30.	Okulumuzda yapılan faaliyetlerde herkes birbirine yardımcı olur.	3.00	60
31.	Okul yöneticileri ile sağlıklı iletişim kurabiliyorum.	4.00	80
32.	Okulda, öğretmenler ile sağlıklı iletişim kurabiliyorum.	4.00	80
33.	Okulda, diğer çalışanlar ile sağlıklı iletişim kurabiliyorum.	5.00	100
34.	Kendimi okulun değerli bir üyesi olarak görürüm.	5.00	100
35.	Okulda kendimi güvende hissedirim.	4.00	80
36.	Yaptığım işten zevk alıyorum ve işimi seviyorum.	5.00	100
37.	Aldığım ücret yeterlidir.	1.00	20
38.	Okul yönetiminden memnunum.	5.00	100
39.	Yöneticilerin sergilediği tutum ve davranışlar, çalışanları motive edici yöndedir.	4.50	90
40.	Yöneticiler, çalışanların hizmet içi eğitim ihtiyaçlarını karşılamak için kişi ve kuruluşlarla işbirliği yapar.	5.00	100
41.	Yöneticiler, çalışanların mesleklerinde gelişmeleri için gerekli desteği verir (HİE'lere katılımlarda, yüksek lisans yapmada vs...)	4.00	80
42.	Çalışanlara yönelik sosyal ve kültürel faaliyetler düzenlenir.	4.50	90
43.	Okulda düzenlenen sosyal ve kültürel faaliyetlere severek katılmaktayım.	4.00	80
44.	Yöneticilerimiz, hizmet alanların beklentilerini dikkate alır.	4.00	80
45.	Okul yerel ve genel toplum üzerinde olumlu etki bırakacak çalışmalar yapmaktadır.	4.00	80
46.	Okul doğal kaynakları korumakta ve doğal çevrenin korunması için gayret göstermektedir.	4.00	80
47.	Kurumda geri dönüşümü mümkün atıklar toplanmaktadır.	4.50	90

Anketimize 3 öğretmen katılmıştır. Anketimizin genel ortalaması % 82,98 olup iyi durumdadır.
Veli Anketi Sonuçları:

Sıra No	Tablo 8. Veli Anketi Sonuçları	Anket Sonuçları	
		Sonuç	Sonuç %
1.	Okul öğretmenleri ile ihtiyaç duyduğumda rahatlıkla görüşebiliyorum.	5.00	100
2.	Okul çalışanları ile ihtiyaç duyduğumda rahatlıkla görüşebiliyorum.	5.00	100
3.	Okul müdürü ile ihtiyaç duyduğumda rahatlıkla konuşabiliyorum.	5.00	100
4.	Bizi ilgilendiren okul duyurularını zamanında öğreniyorum.	5.00	100
5.	Okulun rehberlik servisinden yeterince yararlanabiliyorum.	-	-
6.	Öğrencimle ilgili konularda okulda rehberlik hizmeti alabiliyorum.	-	-
7.	Okuldaki veli toplantıları ihtiyaçlarıma cevap verecek şekilde düzenlenmektedir.	4.50	90
8.	Okula ilettiğimiz öneri ve isteklerimiz dikkate alınmıyor.	4.50	90
9.	Okula ilettiğim istek ve şikâyetlerim dikkate alınmıyor.	4.50	90
10.	Okul yöneticilerine güvenirim.	5.00	100
11.	Okul öğretmenlerine güvenirim.	5.00	100
12.	Okulun diğer personeline (memur, hizmetli vb.) güvenirim.	4.50	90
13.	Okulda yabancı kişilere karşı güvenlik önlemleri alınmaktadır.	5.00	100
14.	Okulda yangın ve doğal afetlere karşı gerekli güvenlik önlemleri alınır.	5.00	100
15.	Okul yolu (varsa okul servisleri) güvenlidir.	4.50	90
16.	Okulda öğrencilerle ilgili alınan kararlarda bizlerin görüşleri alınır.	5.00	100
17.	Okulda bizleri ilgilendiren kararlarda görüşlerimiz dikkate alınır.	4.00	80
18.	Sınıf temsilcileri tüm velileri temsil edebilmektedir.	4.00	80
19.	Öğrenci devamsızlık bilgilerine rahatlıkla ulaşabiliyorum.	4.00	80
20.	Öğrencimin notlarını rahatlıkla takip edebiliyorum.	4.50	90
21.	Öğrenci işleri ile ilgili belgeler (nakil, karne, mezuniyet belgesi vb.) zamanında düzenlenir.	4.00	80
22.	Öğretmenler yeniliğe açık olarak derslerin işlenişinde çeşitli yöntemler kullanmaktadır.	4.50	90
23.	Derslerde konuya göre uygun araç gereçler kullanılmaktadır.	4.00	80
24.	E-Okul Veli Bilgilendirme Sistemi ile okulun internet sayfasını düzenli olarak takip ediyorum.	3.00	60
25.	Teneffüs sürelerinin yeterli olduğunu düşünüyorum.	4.00	80
26.	Çocuğumun okulunu sevdiğini ve öğretmenleriyle iyi anlaştığını düşünüyorum.	5.00	100
27.	Okulun binası ve diğer fiziki mekânlar yeterlidir.	4.00	80
28.	Okul, teknolojik araç ve gereç yönünden yeterli donanımına sahiptir.	4.00	80
29.	Okulun binası ve diğer fiziki mekânlar yeterlidir.	4.00	80
30.	Okul her zaman temiz ve bakımlıdır.	4.50	90
31.	Okul kantininde satılan malzemeler sağlıklı ve güvenlidir.	-	-
32.	Okulun binası ve diğer fiziki mekânlar yeterlidir.	4.00	80
33.	Okuldaki sosyal etkinlikler öğrencinin yeteneklerini geliştirecek şekilde düzenlenmektedir.	4.00	80
34.	Okul/kurum müdürlüğünün web sayfası faaliyetlerini etkin olarak tanıtacak şekilde tasarlanmıştır.	4.50	90

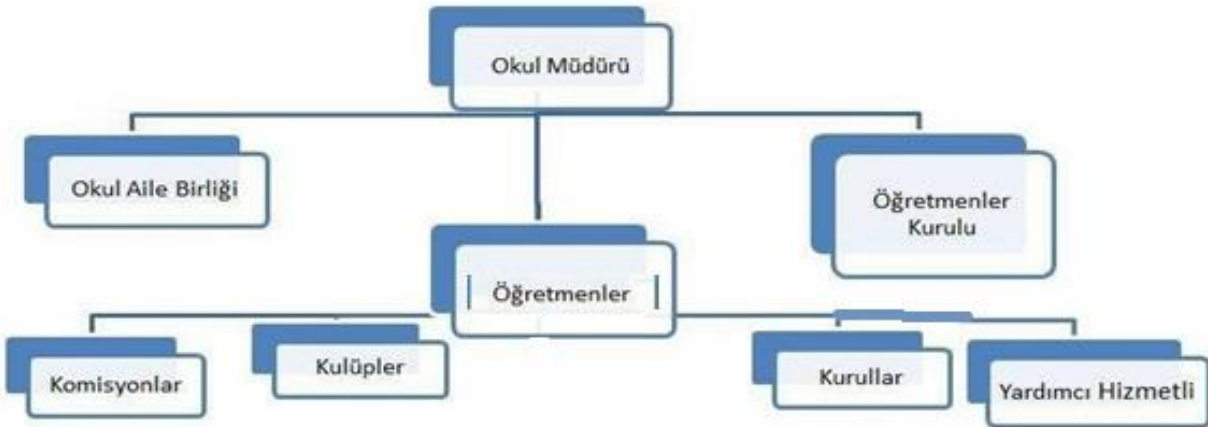
35.	Okulumuzda yeterli miktarda sanatsal ve kültürel faaliyetler düzenlenmektedir.	4.00	80
36.	Öğrencim okulda milli ve manevi değerleri öğrenmektedir.	5.00	100
37.	Okul, ulusal bayram ve törenlere çevrenin katılımını sağlamaktadır.	5.00	100
38.	Okulda, öğrenci başarıları değerlendirilirken tarafsız davranıldığını düşünüyorum.	4.50	90
39.	Çevreden okulla ilgili olumlu eleştiriler duyarım.	4.50	90
40.	Bu okulu başkalarına da tavsiye ederim.	5.00	100

Anketimize 20 veli katılmış olup genel memnuniyet oranı % 88,91 olup iyi durumdadır. Güçlü ve zayıf yönler belirlenirken, anket sonuçlarına göre 3.50 ve altı zayıf yön; 3.50 ve üstü güçlü yön olarak alınacaktır .

2.7 Kuruluş İçi Analiz

Bu bölümde; teşkilat yapısı, insan kaynaklarının yetkinlik düzeyi, kurum kültürü, teknoloji ve bilişim altyapısı, fiziki ve mali kaynaklara ilişkin analizlere yer verilmiştir.

2.7.1 Teşkilat Şeması



2.7.2 İnsan Kaynakları

Bu bölümde; okulumuz personeline ilişkin nicel veriler ile personelin sahip olduğu niteliklerin analizi yapılmıştır.

Okul/kurumda çalışanlar ve görevleri belirlenir. Ayrıca;

- Kurumun sahip olduğu toplam norm kadro sayısı,
- Çalışan toplam personel sayısı,
- İhtiyaç duyulan branşlar ve ihtiyaç sayısı,
- Buna bağlı olarak yapılan istihdam sayısı,
- Personelin nasıl atandığı,
- Varsa geçici personelin alındığı kaynağı,
- Kadrosu olmayıp da sözleşmeli çalıştırılan personelin sayısı,
- Eğitim düzeyi, gönüllü olarak aldığı diğer görevler,
- Okul/kuruma son -en az- iki yılda gelen giden personel sayısı mümkün ise neden okul/kurumdan tayin istedikleri,
- Ortalama okulda çalışma yılı,
- Ortalama hizmet içi eğitim saati,
- Çalışana verilen ödül ve ceza sayısı gibi hususlar tablo hâlinde düzenlenmiştir.
- Okul/kurumda çalışan yönetici, öğretmen, diğer personelin görevlerinin neler olduğu belirlenmiştir.

Tablo 9. Çalışanların Görev Dağılımı

Çalışanın Ünvanı	Görevleri
Okul /Kurum Müdürü	Ders okutmak Kanun, tüzük, yönetmelik, yönerge, program ve emirlere uygun olarak görevlerini yürütmeye, Okulu düzene koyar, Denetler. Okulun amaçlarına uygun olarak yönetilmesinden, değerlendirilmesinden ve geliştirmesinden sorumludur. Okul müdürü, görev tanımında belirtilen diğer görevleri de yapar.
Öğretmenler	İlköğretim okullarında dersler sınıf veya branş öğretmenleri tarafından okutulur. Öğretmenler, kendilerine verilen sınıfın veya şubenin derslerini, programda belirtilen esaslara göre plânlamak, okutmak, bunlarla ilgili uygulama ve deneyleri yapmak, ders dışında okulun eğitim-öğretim ve yönetim işlerine etkin bir biçimde katılmak ve bu konularda kanun, yönetmelik ve emirlerde belirtilen görevleri yerine getirmekle yükümlüdürler. Sınıf öğretmenleri, okuttukları sınıfı bir üst sınıfta da okuturlar.

İlköğretim okullarının 4'üncü ve 5'inci sınıflarında özel bilgi, beceri ve yetenek isteyen; beden eğitimi, müzik, görsel sanatlar, din kültürü ve ahlâk bilgisi, yabancı dil ve bilgisayar dersleri branş öğretmenlerince okutulur.

Derslerini branş öğretmeni okutan sınıf öğretmeni, bu ders saatlerinde yönetimce verilen eğitim- öğretim görevlerini yapar.

Okulun bina ve tesisleri ile öğrenci mevcudu, yatılı-gündüzlü, normal veya ikili öğretim gibi durumları göz önünde bulundurularak okul müdürlüğünce düzenlenen nöbet çizelgesine göre öğretmenlerin, normal öğretim yapan okullarda gün süresince, ikili öğretim yapan okullarda ise kendi devresinde nöbet tutmaları sağlanır.

Yönetici ve öğretmenler; Resmî Gazete, Tebliğler Dergisi, genelge ve duyurulardan elektronik ortamda yayımlananları Bakanlığın web sayfasından takip eder.

Elektronik ortamda yayımlanmayanları ise okur, ilgili yeri imzalar ve uygularlar. Öğretmenler dersleri ile ilgili araç-gereç, laboratuvar ve işliklerdeki eşyayı, okul kütüphanesindeki kitapları korur ve iyi kullanılmasını sağlarlar.

Tablo 10. İdari Personelin Hizmet Süresine İlişkin Bilgiler

Hizmet Süreleri	2024 Yıl İtibarıyla	
	Kişi Sayısı	%
1-4 Yıl	0	0
5-6 Yıl	0	0
7-10 Yıl	0	0
10.....Üzeri	1	100

Tablo 11. Öğretmenlerin Hizmet Süreleri (Yıl İtibarıyla)

Hizmet Süreleri	Branşı	Kadın	Erkek	Hizmet Yılı	Toplam
1-3 Yıl	-	-	-	-	-
4-6 Yıl	-	-	-	-	-
7-10 Yıl	Okul öncesi öğretmeni	1	-	8	1
11-15 Yıl	Sınıf öğretmeni	-	1	15	1
16-20	-	-	-	-	-
20 ve üzeri	Sınıf öğretmeni	-	1	25	1

Tablo 12. Öğretmenlerin Katıldığı Hizmet İçi Eğitim Programları)

Adı ve Soyadı	Branşı	Katıldığı Çalışmanın Sayısı
SEDA NUR ALTAY	Okul öncesi öğretmeni	34
ŞERİF ASLAN	Sınıf öğretmeni	140
SAVAŞ MURATOĞLU	Sınıf öğretmeni	31

2.7.3 Teknolojik Düzey

Okulumuzun teknolojik altyapısı ve teknolojiyi kullanabilme düzeyine ilişkin analizi yapılmıştı. Okulumuz, eğitimde kalıcı öğrenmeyi hedefleyen bir anlayışla, teknolojiyi en üst düzeyde kullanmaktadır. Öğretmenler, akıllı tahta gibi teknolojik araçları derslerinde kullanmaktadır. Okulumuz

internete baęlıdır. Ayrıca öğrencilerin öğrenme süreçlerini desteklemek için çeşitli teknolojik araçlar kullanılmaktadır. Okulumuz, bilgilerin düzenli bir şekilde kaydedilmesini ve paylaşılmasını sağlamaktadır. Öğrenci ve çalışanlarla ilgili bilgiler dosyalanmakta ve güncellenmektedir. Bilgiye erişim, çeşitli yöntemlerle sağlanmaktadır. Evraklar, uygun bir dosya sistemine göre düzenlenmekte ve saklanmaktadır. Ayrıca okulun teknolojik donanımı amaca uygun şekilde kullanılmakta ve bakımı düzenli olarak yapılmaktadır.

Tablo 13. Teknolojik Araç-Gereç Durumu

Araç-Gereçler	Mevcut Durum	İhtiyaç
Bilgisayar	1	1
Etkileşimli Tahta	2	1
Projeksiyon	3	0
Fotokopi Makinesi	1	0
Yazıcı	2	0
Kamera	6	1
Mikrofon	1	1

Tablo 14. Fiziki Mekân Durumu

Fiziki Mekân	Var	Yok	Adedi	İhtiyaç
Öğretmen Çalışma Odası		*	0	1
Ekipman Odası		*	0	1
Kütüphane		*	0	1
Rehberlik Servisi		*	0	1
Resim Odası		*	0	1
Müzik Odası		*	0	1
Çok Amaçlı Salon		*		1
Spor Salonu		*		1

2.7.4 Mali Kaynaklar

Okulumuzda finansal ve fiziksel kaynakların yönetimi süreci titizlikle yürütülmektedir. Finansal kaynaklar yıllık bütçe planına göre oluşturulmakta ve giderlerle ilgili düzenlemeler Okul Aile Birliği ve komisyonlar tarafından gerçekleştirilmektedir. Okulumuz, kar amacı gütmeyen bir kuruluş olarak faaliyet göstermektedir ve yıllık bütçe gelirleri, Okul Aile Birliği'ne yapılan veli bağışlarından oluşmaktadır.

Çalışanlar, bütçe oluşturulurken bilgilendirilmekte ve bireysel ve grup olarak belirlenen ihtiyaçlar okulumuzun finansal kaynaklarından karşılanmaktadır. Finansal risklerin önlenmesi amacıyla tasarruf tedbirleri alınmakta ve oluşabilecek bütçe açıkları çalışanlara duyurulmakta, gerekli kaynak sağlanması için Okul Aile Birliği ile işbirliği yapılmaktadır Okulumuzun mali kaynak analizi aşağıda belirtilmiştir.

Tablo 15. Kaynak Tablosu

Kaynaklar	2023	2024	2025	2026	2027	2028
Genel Bütçe	0	0	0	0	0	0
Okul Aile Birliği	2000	2000	3000	3000	4000	5000
Özel İdare	3200	3500	3500	4000	4000	4000
Kira Gelirleri	0	0	0	0	0	0
Döner Sermaye	0	0	0	0	0	0
Dış Kaynak/Projeler	0	0	0	0	0	0
Diğer	0	0	0	0	0	0
TOPLAM	5200	5500	6500	7000	8000	9000

Tablo 16. Gelir-Gider Tablosu

YILLAR	2021		2022		2023	
HARCAMA KALEMLERİ	GELİR	GİDER	GELİR	GİDER	GELİR	GİDER
Temizlik		2400		2500		3000
Küçük Onarım		0		0		0
Bilgisayar Harcamaları		0		0		0
Büro Makinaları Harcamaları		300		500		800
Telefon		0		0		0
Sosyal Faaliyetler		0		0		0
Kırtasiye		300		1000		1400
GENEL	3000	3000	4000	4000	5200	5200

2.7.5 İstatistik Veriler

Okulumuza ait veriler şu şekildedir.

Tablo 17. Norm Kadro Durumu

Sıra No	Unvan-Branşı	Norm	Mevcut	İhtiyaç	Sözleşmeli	Fazla
1	Sınıf Öğretmenliği	2	2	0		
2	Okul Öncesi Öğretmenliği	1	1	0		

Tablo 18. Öğretmen/Öğrenci Durumu

ÖĞRETMEN	ÖĞRENCİ		OKUL
Toplam	Öğrenci sayısı		Öğretmen başına düşen öğrenci sayısı
öğretmen sayısı	Kız	Erkek	
3	17	18	11,66

Tablo 19. Öğrenci Durumu

Ortalama Sınıf Mevcudu:	12
Kaynaştırma Eğitimine Tabi Öğrenci Sayısı:	0
Okulda Açılan Kurs Sayısı:	0
Kurs Açılan Dersler:	Matematik, Türkçe (İyep) 3
Kurslara Katılan Öğrenci sayısı: Kurslarda Görev	1
Alan Öğretmen Sayısı:	Orta düzey
Kursun Akademik Başarıya Etkisi:	

Tablo 20. Okulun Akademik Başarısı

Ulusal Düzeyde Yapılan Sınavlarda Başarı Sağlayan Öğrenci Sayısı ve Mevcuda Oranı:	-
Sınıfını Doğrudan Geçen Öğrenci Sayısı/Oranı:	35/%100
Sınıf Tekrarı Yapan Öğrenci Sayısı/Oranı:	0

Tablo 21. Okulda Yapılan Kültürel Faaliyetler	
Okulda Yapılan Kültürel Faaliyetler: Faaliyetlerde	Geziler ve Ziyaretler 2
Görev Alan Öğretmen Sayısı: Öğrenci Sayısı:	25
Veli Sayısı:	3
Katılım Oranı:	%100

Tablo 22. Öğrenci Devam durumu	
Öğrencilerin Devamsızlık Ortalaması:	0
Önceki Yılda Devamsızlıktan Kalan Öğrenci Sayısı:	Yok
Bu Yıl Sürekli Devamsız Öğrenci Sayısı:	0
Önceden Devamsız Olup Şu An Devam Eden Öğrenci Sayısı:	0

Tablo 23. Sosyal Kulüplerin Çalışması	
Kurulan sosyal Kulüpler: Değerler Kulübü	Atık pil toplama Etkinliği gerçekleştirildi. Afetlere karşı tatbikat çalışmaları gerçekleştirildi. Ağız ve Diş Sağlığı etkinliği gerçekleştirildi
Afete Hazırlık Kulübü	
Sağlık Temizlik ve Beslenme Kulübü	

Tablo 24. Personel Devam Durumu
İzin süreleri: Sağlık Raporu Alınan Rapor Sayısı: 1
Haftalık sevk Sayısı: 0
Sevk alma Sıklığı: 0

Tablo 25. Okula Ulaşım
Okul köy merkezinde olduğu ve kayıtlı öğrenciler kayıt bölgesinden geldikleri için ulaşım yaya olarak sağlanmaktadır.

Tablo 26. Okulda Yapılan Sosyal Faaliyetler	
Okulda Yapılan Sosyal Faaliyetler: Faaliyetlerde	Belirli Gün ve Haftalar ve Resmi Bayramlar 3
Görev Alan Öğretmen Sayısı: Öğrenci Sayısı:	35
Veli Sayısı:	25
Katılım Oranı:	%100

Tablo 27. Isınma Durumu
Okulumuz kömür kalorifer sistemi ile ısınmakta ve yeteri ısıtma sağlamaktadır.

Tablo 28. Sivil Savunma Çalışmaları
Okulda sivil savunma ekibi kurulmuş olup düzenli aralıklarla tatbikat yapılmaktadır.

Tablo 29. Okul/Kurumun İş Birliği Yaptığı Kurum Ya da Kişiler, Okulda Ya da Okulca Düzenlenen Panel, Konferans Vb. Sunumlar
İlk Yardım Eğitimi, trafik eğitimi, ağızve diş sağlığı ve sağlıklı beslenme eğitimleri yapıldı.

Tablo 30. Okulun Dış Çevre (MEB, Belediye, AB, TÜBİTAK, MEM) Tarafından Düzenlenen Faaliyet Ve Projelere Katılma Ve Bu Projelerden Yararlanma Durumu
Sıfır atık yarışması projelerine katılım sağlanmıştır. E-twinning projeleri yapılmaktadır.

2.8 Çevre Analizi (PESTLE)

Çevre analiziyle okul/kurum üzerinde etkili olan veya olabilecek politik, ekonomik, sosyo-kültürel, teknolojik, yasal çevresel dış etkenlerin tespit edilmesi amaçlanmıştır.

Tablo 31. PESTLE Analiz Tablosu

Politik-Yasal etkenler	Ekonomik etkenler
Kalkınma Planı ve Orta Vadeli Program, Bakanlık, il ve ilçe stratejik planlarının incelenmesi, Yasal yükümlülüklerin belirlenmesi, Oluşturulması gereken kurul ve komisyonlar, Okul/kurum çevresindeki politik durum.	Okul/kurumun bulunduğu çevrenin genel gelir durumu, İş kapasitesi, Okul/kurumun gelirini arttırıcı unsurlar, Okul/kurumun giderlerini arttıran unsurlar, Tasarruf sağlama imkânları, İşsizlik durumu, Mal-ürün ve hizmet satın alma imkânları, Kullanılabilir bütçe
Sosyokültürel etkenler	Teknolojik etkenler
Kariyer beklentileri, Ailelerin ve öğrencilerin bilinçlenmeleri, Aile yapısındaki değişimler (geniş aileden çekirdek aileye geçiş, erken yaşta evlenme vs.), Nüfus artışı, Göç, Nüfusun yaş gruplarına göre dağılımı, Hayat beklentilerindeki değişimler (Hızlı para kazanma hırısı, lüks yaşama düşkünlük, kırsal alanda kentsel yaşam), Beslenme alışkanlıkları, Değerler, mesleki etik kuralları vb.	Okul/kurumun teknoloji kullanım durumu e- Devlet uygulamaları, Dijital Platformlar üzerinden uzaktan eğitim imkânları, Okul/kurumun sahip olmadığı teknolojik araçlar Personelin ve öğrencilerin teknoloji kullanım kapasiteleri, Personelin ve öğrencilerin sahip olduğu teknolojik araçlar, Teknoloji alanındaki gelişmeler Teknolojinin eğitimde kullanımı
Çevresel Etkenler	
Hava ve su kirlenmesi, Toprak yapısı, Bitki örtüsü, Doğal kaynakların korunması için yapılan çalışmalar, Çevrede yoğunluk gösteren hastalıklar, Doğal afetler (deprem kuşağında bulunma, Covid 19, kene vakaları vb.)	

2.9 Güçlü ve Zayıf Yönler ile Fırsatlar ve Tehditler (GZFT) Analizi

Okul/kurumun güçlü ve zayıf yönleri ile okul/kurum dışında oluşabilecek fırsatlar ve tehditler belirlenmiştir.

Tablo 32. GZFT Listesi

İç Çevre	
Güçlü Yönler	Zayıf Yönler
Öğrencilerin hazırbulunmuşluk düzeyi ve motivasyonlarının yüksek olması.	Öğrencilerin, istek ve ilgi düzeylerinin düşük olması.
Sınıf öğrenci mevcutlarının ideal olması.	Öğrencilerin okuma alışkanlıklarının yetersizliği.
Öğrenci takibinin kolay yapılabilmesi.	Velilerin eğitim düzeylerinin düşük olması
Öğrenci devamsızlık oranının düşük olması.	Veli toplantılarına katılımın beklenen düzeyde olmaması
Okulumuz personelleri arasındaki samimi ve iyi bir iletişimin olması.	Maddi kaynak yetersizliği.
Kendini geliştiren gelişime açık ve teknolojiyi kullanan öğretmenlerin olması.	Okulumuzdaki eksiklikleri giderecek bütçenin yetersiz olması ve zamanında ulaşılamaması.
Velilere kolay ulaşılabilirlik.	Okul-veli iş birliğinin istenen düzeyde olmaması.
Velilerle iş birliğinin yapılması.	Fiber internet ağının olmayışı, ADSL nin yetersiz kalması.
Okulumuzda derslik başına düşen öğrenci sayısının standartlara uygun olması.	
Okul Bahçesi öğrenciler için uygun.	
Her sınıfta Akıllı tahta olması.	

Dış Çevre	
Fırsatlar	Tehditler
Bakanlığımızın ücretsiz ders kitabı dağıtım uygulaması.	Okul/kurumlarda yaşanan destek personel yetersizliği.
Ülkemizde okul öncesi eğitim ve mesleki eğitimin yaygınlaşması.	Eğitim politikalarında çok sık değişiklik yapılması ve eğitim sistemindeki düzenlemelere ilişkin pilot uygulamaların yetersizliği.
Ekonomik durumları iyi olan hayırseverlerin destekleri.	Karakolun okulumuza çok uzak olması
Bilgiye ulaşımın kolaylaşması.	Medyanın (tv, internet, magazin, diziler vb.) öğrenciler üzerinde olumsuz etkilerinin olması
Eğitimde fırsat eşitliğine yönelik alınan tedbirlerin her geçen gün daha artırılması	Sürekli değişen eğitim politikaları.
Artan çevre bilinci.	Cep telefonu, tablet, internet ve televizyon bağımlılığı.

2.10 Tespit ve İhtiyaçların Belirlenmesi

Gelişim ve sorun alanları analizi ile GZFT analizi sonucunda ortaya çıkan sonuçların planın geleceğe yönelim bölümü ile ilişkilendirilmesi ve buradan hareketle hedef, gösterge ve eylemlerin belirlenmesi sağlanmaktadır.

Gelişim ve sorun alanları ayrımında eğitim ve öğretim faaliyetlerine ilişkin üç temel tema olan Eğitime Erişim, Eğitimde Kalite ve kurumsal Kapasite kullanılmıştır. Eğitime erişim, öğrencinin eğitim faaliyetine erişmesi ve tamamlamasına ilişkin süreçleri; Eğitimde kalite, öğrencinin akademik başarısı, sosyal ve bilişsel gelişimi ve istihdamı da dâhil olmak üzere eğitim ve öğretim sürecinin hayata hazırlama evresini; Kurumsal kapasite ise kurumsal yapı, kurum kültürü, donanım, bina gibi eğitim ve öğretim sürecine destek mahiyetinde olan kapasiteyi belirtmektedir.

Tablo 33. Tespit ve İhtiyaçların Belirlenmesi

Eğitime Erişim	Eğitimde Kalite	Kurumsal Kapasite
Okullaşma Oranı Okula Devam/ Devamsızlık Okula Uyum, Oryantasyon Özel Eğitime İhtiyaç Duyan Bireyler Yabancı Öğrenciler Hayat boyu Öğrenme	Akademik Başarı Sosyal, Kültürel ve Fiziksel Gelişim Sınıf Tekrarı İstihdam Edilebilirlik ve Yönlendirme Öğretim Yöntemleri Ders araç gereçleri	Kurumsal İletişim Kurumsal Yönetim Bina ve Yerleşke Donanım Temizlik, Hijyen İş Güvenliği, Okul Güvenliği Taşıma ve servis

Gelişim ve sorun alanlarına ilişkin GZFT analizinden yola çıkılarak saptamalar yapılırken yukarıdaki tabloda yer alan ayrımda belirtilen temel sorun alanlarına dikkat edilmiştir.

Eğitim ve Öğretime Erişim Gelişim/Sorun Alanları Listesi

- Okul öncesi eğitimde okullaşma
- İlköğretimde devamsızlık
- Temel eğitimden ortaöğretime geçiş
- Özel eğitime ihtiyaç duyan bireylerin uygun eğitime erişimi

Eđitim ve Öğretimde Kalite Gelişim/Sorun Alanları

- Eğitim öğretim sürecinde sanatsal, sportif ve kültürel faaliyetler
- Okuma kültürü
- Okul sağlığı ve hijyen
- Zararlı alışkanlıklar
- Öğretmenlere yönelik hizmet içi eğitimler
- Öğretmen yeterlilikleri
- Eğitimde bilgi ve iletişim teknolojilerinin kullanımı
- Eğitsel değerlendirme ve tanılama
- Eğitsel, mesleki ve kişisel rehberlik hizmetleri

Kurumsal Kapasite Gelişim/Sorun Alanları

- İnsan kaynağının genel ve mesleki yetkinliklerinin geliştirilmesi
- Öğretmenlerin adaylık eğitimi, hizmet öncesi mesleki uyum eğitimleri ile ilgili standartlar ve bu konuda ilgili mevzuatın uygulanması
- Çalışma ortamları ile sosyal, kültürel ve sportif ortamların iş motivasyonunu sağlayacak biçimde düzenlenmesi
- Çalışanların ödüllendirilmesi
- Hizmetiçi eğitim kalitesi
- Öğretmenlere yönelik fiziksel alan yetersizliği
- Okul ve kurumların sosyal, kültürel, sanatsal ve sportif faaliyet alanlarının yetersizliği
- Donatım eksiklerinin giderilmesi
- Okullardaki fiziki durumun özel eğitime gereksinim duyan öğrencilere uygunluğu
- Hizmet binalarının fiziki kapasitesinin yetersiz olması
- Fiziki mekân sıkıntıları ve kalabalık sınıflarının problemlerinin çözülmesi
- Ödeneklerin öğrenci sayısı, sınıf sayısı, okul-kurumun uzaklığı vb. kriterlere göre doğrudan okul-kurumlara gönderilmesi
- Ödeneklerin etkin ve verimli kullanımı

3.BÖLÜM

GELECEĞE BAKIŞ

3. GELECEĞE BAKIŞ

Okul Müdürlüğümüzün Misyon, vizyon, temel ilke ve değerlerinin oluşturulması kapsamında öğretmenlerimiz, öğrencilerimiz, velilerimiz, çalışanlarımız ve diğer paydaşlarımızdan alınan görüşler, sonucunda stratejik plan hazırlama ekibi tarafından oluşturulan Misyon, Vizyon, Temel Değerler; Okulumuz üst kurulana sunulmuş ve üst kurul tarafından onaylanmıştır.

3.1 Misyon

Okulumuz bütün öğrencilerimizin öğrenmelerini sağlamayı, onların bilgili, becerili, kendine güvenen bireyler olarak yetişmelerini gerçekleştirmeyi ve onlara 21. Yüzyılın gelişen ihtiyaçlarına cevap verebilecek beceriler kazandırmayı, bilime ve sanata evrensel düzeyde katkı sağlayan, disiplinler arası ve etik değerleri gözeten araştırmalar yapmayı, sosyal sorumluluk bilinci ile dünya ve ülke sorunlarına duyarlı, kamu yararını gözeten ve bulunduğu bölgenin kalkınmasına-gelişmesine katkıda bulunan hizmetler sunmayı görev edinmiştir.

3.2 Vizyon

Öğrencilerimizi ve yöre halkımızı geleceğe hazırlamak, karşılaşacakları güçlükler karşısında yılmamayı, çözümsüzlüğün değil çözümün bir parçası olmayı hayat felsefesi haline getirmelerine yardımcı olmak, bu konuda kendilerine öncülük etmek, durağan değil kendini ve etrafını yenileyen, yenilerken de kendi değerlerini korumayı bilen bir nesil yetiştirmek, Nitelikli araştırmalar yapan, kalite kültürünü içselleştirmiş, bilgi ve yetkinliklerini insanlık ve ülke yararına kullanan ve evrensel düzeyde fark yaratarak geleceğe yön veren yenilikçi okul olmaktır.

3.3 Temel Değerler

1. Cumhuriyete ve çağdaşlığın, bilimin ve aydınlığın ifadesi olan kurucu değerlerine bağlılık en temel değerimizdir.
- 2.Bütün çalışmalarımızın temeli öğrencilerimizdir. Öğrencilerimize birey olarak saygı duyulur. Öğrenci ve öğretmen arasında sevgi-saygı bağının gün geçtikçe gelişmesi, herkesin ortak hedefleri arasındadır.
- 3.“Ben” değil, “biz” duygusunun hâkim olduğu ortam ve anlayışın gereğine inanırız.
- 4.Öğrencilerin öğrenmeyi öğrenmesi ilk önceliktir.
- 5.Öğrenci, veli ve toplum beklentilerini göz önüne alarak çalışırız.
- 6.Başarının takım çalışmasıyla yakalanacağına inanırız.
- 7.Fırsat eşitliğini okulumuzda yaşatırız.
- 8.Değişim ve sürekli gelişimin önemine inanırız.
- 9.İnsan odaklıyız.
- 10.Başarıyı yakalamak için çalışırız.
- 11.Okulumuzun amaç ve misyonu doğrultusunda görevimizi yerine getirirken yasallık, adalet, eşitlik, dürüstlük ve hesap verebilirlik ilkeleri doğrultusunda hareket etmek temel değerlerimizden biridir

3.4 Amaç, Hedef ve Performans Göstergesi ile Stratejiler

Bu bölümde, stratejik amaçlar, hedefler ve eylemler yer almaktadır.

TEMA I: EĞİTİM VE ÖĞRETİME ERİŞİM VE KATILIM

Eğitim ve öğretime erişim okullaşma ve okul terki, devam ve devamsızlık, okula uyum ve oryantasyon, özel eğitime ihtiyaç duyan bireylerin eğitime erişimi, yabancı öğrencilerin eğitime erişimi ve hayat boyu öğrenme kapsamında yürütülen faaliyetlerin ele alındığı temadır.

Tablo 34. Amaç, Hedef, Gösterge ve Stratejilere İlişkin Tablolar

TEMA	EĞİTİM-ÖĞRETİME ERİŞİM ve KATILIM								
Amaç 1	A.1 Temel eğitimde öğrencilerin kaliteli eğitime erişimleri fırsat eşitliği temelinde artırılarak bilişsel, duyuşsal ve fiziksel olarak çok yönlü gelişimleri sağlanacak ve temel hayat becerilerini edinmiş öğrenciler yetiştirilecektir.								
Hedef 1.1	H.1 1 Öğrencilerin bilimsel, kültürel, sanatsal, sportif ve toplum hizmeti alanlarında ders dışı etkinliklere katılım oranı artırılabacaktır.								
Performans Göstergeleri	Hedefe Etkisi (%)	Başlangıç Değeri	2024	2025	2026	2027	2028	İzleme Sıklığı	Rapor Sıklığı
PG.1.1 Okulda bir eğitim ve öğretim döneminde bilimsel, kültürel, sanatsal ve sportif alanlarda en az bir faaliyete katılan öğrenci oranı (%)	30	45	50	60	70	80	80	6 Ay	Yılda 1
PG.1.2 Bir eğitim ve öğretim yılında en az iki sosyal sorumluluk ve toplum hizmeti çalışmalarına katılan öğrenci oranı (%)	30	45	50	60	70	80	80	6 Ay	Yılda 1
PG.1.3 Bir eğitim ve öğretim yılında yerel, ulusal ve uluslararası proje, yarışma vb. etkinliklere katılan öğrenci oranı (%)	20	1	3	5	5	10	10	6 Ay	Yılda 1
PG.1.4 Okulda bir eğitim ve öğretim yılında geleneksel çocuk oyunları alt başlığında en az bir faaliyete katılan öğrenci oranı (%)	10	5	20	30	40	60	70	6 Ay	Yılda 1
PG.1.5 Okulda bir eğitim ve öğretim yılında geleneksel çocuk	10	2	5	10	10	15	20	6 Ay	Yılda 1

oyunlarına yönelik olarak düzenlenen alan/mekan sayısı.									
Koordinatör Birim	Okul İdaresi, Stratejik plan ekibi								
İş Birliği Yapılacak Birimler									
Riskler	Velilerin İYEP'e karşı olumsuz bakış açısı								
Stratejiler	<p>S1 Her bir öğrencinin bir kulüp faaliyetinde aktif olarak yer alması sağlanarak kulüp faaliyetlerinin etkinliği artırılacaktır.</p> <p>S2 Öğrencilerin seviyelerine uygun olarak toplumsal sorunların çözümüne katkı sağlamak ve farkındalık oluşturmak amacıyla afet ve acil durum, çevre, eğitim, spor, kültür ve turizm, sağlık ve sosyal hizmetler alanlarında toplum hizmeti faaliyetlerine katılımları artırılacaktır.</p> <p>S3 Okul bünyesinde yarışmalar düzenlenecektir.</p> <p>S4 Diğer kurum ve kuruluşlarla iş birliği içerisinde yürütülen bilimsel, sosyal, kültürel, sanatsal ve sportif alanlardaki faaliyetler artırılacaktır.</p> <p>S5 Okul bahçeleri çocukların geleneksel oyunlarla vakit geçirmelerini sağlayacak ve gelişimlerini destekleyecek şekilde etkin olarak kullanılacaktır.</p>								
Maliyet Tahmini	1000								
Tespitler	İlkokullarda yetiştirme programına katılımın az olması Öğrenme kayıplarını önlemeye yönelik mekanizmaların yetersiz kalması								
İhtiyaçlar	İlkokullarda yetiştirme programına katılımın artırılması Öğrenme kayıplarını önlemeye yönelik çalışmalar yapılması								

Performans göstergesinin Hedefe Etkisi yüzde olarak ifade edilir. Amaca hizmet edecek hedeflerin tamamı %100 başarı performansı olarak düşünülerek tüm hedeflerinin toplamı %100'lük oranı bulmalıdır.(Örneğin pg1 %25+pg2 %25+pg3 %25+pg4 %25 toplamı %100)

TEMA	EĞİTİM-ÖĞRETİME ERİŞİM ve KATILIM									
Amaç 1	A.1 Temel eğitimde öğrencilerin kaliteli eğitime erişimleri fırsat eşitliği temelinde artırılarak bilişsel, duyuşsal ve fiziksel olarak çok yönlü gelişimleri sağlanacak ve temel hayat becerilerini edinmiş öğrenciler yetiştirilecektir.									
Hedef 1.2	H 1.2 Eğitim kurumlarımızı sosyal yaşam alanlarına dönüştürerek devamsızlık yapan öğrencilerimizin okula ilgisi ve devam oranları artırılabacaktır.									
Performans Göstergeleri	Hedefe Etkisi (%)	Başlangıç Değeri	2024	2025	2026	2027	2028	İzleme Sıklığı	Rapor Sıklığı	
PG-1.2.1 En az 1 yıl okulöncesi eğitim almış 1. Sınıf öğrenci oranı	25	50	60	70	70	80	80	6 Ay	Yılda 1	
PG-1.2.2 İlkokul okullaşma oranı (6-9 yaş)	25	70	70	80	80	80	80	6 Ay	Yılda 1	
PG-1.2.3 İlkokul 20 gün ve üzeri devamsız öğrenci oranı	20	0	0	0	0	0	0	6 Ay	Yılda 1	
PG-1.2.4 1 dönemde düzenlenen veli toplantısı/semineri/eğitimi sayısı	20	2	2	3	5	5	5	6 Ay	Yılda 1	
Koordinatör Birim	Okul İdaresi, Stratejik plan ekibi									
İş Birliği Yapılacak Birimler	İl Millî Eğitim Müdürlüğü, Okul Aile Birliği									
Riskler	Velilerin İYEP'e karşı olumsuz bakış açısı									
Stratejiler	S-1.2.1 Erken çocukluk eğitimi hizmetleri yaygınlaştırılması için tanıtıcı, bilgilendirici çalışmalar yapılacaktır. S-1.2.2 Temel eğitim okullarımızın fiziki olanakları iyileştirilerek öğrencilere yönelik sosyal, sportif, kültürel alanlar artırılabacaktır. S-1.2.3 Öğrencilerin devamsızlıklarını azaltmaya yönelik iş birlikleri geliştirilerek süreçlerin etkili şekilde işletilmesi sağlanacaktır.									
Maliyet Tahmini	1000									
Tespitler	İlkokullarda yetiştirme programına katılımın az olması Öğrenme kayıplarını önlemeye yönelik mekanizmaların yetersiz kalması									
İhtiyaçlar	İlkokullarda yetiştirme programına katılımın artırılması Öğrenme kayıplarını önlemeye yönelik çalışmalar yapılması									

TEMA	EĞİTİM-ÖĞRETİMDE KALİTE									
Amaç 2	A.2 Öğrencilerin eğitim öğretime etkin katılımlarıyla donanımlı olarak bir üst öğrenime geçişi sağlanacaktır.									
Hedef 2.1	H.2.1 Öğrenme kayıpları önleyici çalışmalar yapılarak azaltılacaktır.									
Performans Göstergeleri	Hedef Etkisi (%)	Başlangıç Değeri	2024	2025	2026	2027	2028	İzleme Sıklığı	Rapor Sıklığı	
PG.2.1.1. İlkokullarda Yetiştirme Programına (İYEP) dâhil olan öğrencilerin Türkçe dersi kazanımlarına ulaşma oranı (%)	30	15	15	20	20	25	25	6 Ay	Yılda 1	
PG.2.1.2. İlkokullarda Yetiştirme Programına dâhil olan öğrencilerin matematik dersi kazanımlarına ulaşma oranı (%)	30	15	10	15	15	20	20	6 Ay	Yılda 1	
PG.2.1.3. 20 gün ve üzeri özürsüz devamsızlık yapan öğrenci oranı (%)	20	0	0	0	0	0	0	6 Ay	Yılda 1	
PG.2.1.4. 20 gün ve üzeri özürlü devamsızlık yapan öğrenci oranı (%)	20	0	0	0	0	0	0	6 Ay	Yılda 1	
Koordinatör Birim	Okul İdaresi, Okul Stratejik Plan Ekibi, Tüm Öğretmenler									
İş Birliği Yapılacak Birimler										
Riskler	Risk yok									
Stratejiler	<p>S.2.1.1. Öğrencilerin Türkçe dersindeki eksikleri tespit edilerek İYEP aracılığıyla akademik yeterliklerinin artırılması sağlanacaktır.</p> <p>S.2.1.2 Öğrencilerin matematik derslerindeki eksikleri tespit edilerek İYEP aracılığıyla akademik yeterliklerinin artırılması sağlanacaktır.</p> <p>S.2.1.3 Dijital platformlar aracılığıyla öğrencilerin tamamlayıcı ve destekleyici eğitim almaları sağlanacaktır.</p> <p>S.2.1.4 İYEP'in ders içeriklerine katkı sağlayacak etkinlik, okuma vb aktivitelerin zenginleştirilmesi sağlanacaktır.</p> <p>İYEP içerikleri öğrencinin hazır bulunuşluk seviyesi dikkate alınarak hazırlanacaktır.</p>									
Maliyet Tahmini	5000									
Tespitler	<p>Kütüphane kitap sayısının yetersizliği</p> <p>Öğrencilerin kitap okuma alışkanlığının az olması</p> <p>Sanatsal, sportif ve kültürel faaliyetlere katılımın az olması</p>									
İhtiyaçlar	<p>Kütüphane için Hikaye Kitabı İhtiyacı</p> <p>Öğrencilerin kitap okuma alışkanlığının kazandırılması Sanatsal, sportif ve kültürel faaliyetlere katılımın artırılması</p>									

TEMA	KURUMSAL KAPASİTE									
Amaç 3	A.3 Öğrencilere medeniyetimizin ve insanlığın ortak değerleriyle çağın gereklerine uygun bilgi, beceri, tutum ve davranışlar kazandırılacaktır.									
Hedef 3.1	H.3.1 Öğrencilere evrensel değerler, sağlıklı yaşam ve çevre bilinci duyarlılığı kazandırılacaktır.									
Performans Göstergeleri	Hedefe Etkisi (%)	Başlangıç Değeri	2024	2025	2026	2027	2028	İzleme Sıklığı	Rapor Sıklığı	
PG.3.1.1 Öğrenci başına okunan kitap sayısı	20	10	15	25	40	50	80	6 Ay	Yılda 1	
PG.3.1.2 Sağlıklı ve dengeli beslenme ile ilgili verilen eğitim sayısı	10	1	2	4	6	8	8	6 Ay	Yılda 1	
PG.3.1.3 Sağlıklı ve dengeli beslenme ile ilgili verilen eğitime katılan öğrenci sayısı	20	35	40	45	45	50	50	6 Ay	Yılda 1	
PG.3.1.4. Çevre bilincinin artırılmasına yönelik verilen eğitim sayısı	20	1	1	2	4	5	5	6 Ay	Yılda 1	
Koordinatör Birim	Okul İdaresi									
İş Birliği Yapılacak Birimler	İl Millî Eğitim Müdürlüğü, Köy Muhtarlığı									
Riskler	Kaynak Yetersizlikleri									
Stratejiler	S3.1.1 Okul kütüphanesi zenginleştirilecek, öğrencilerin kütüphaneden yararlanması sağlanacaktır. S3.1.2 Türkçe dersinde ders saatinin bir bölümü okumaya ayrılacak ve okul müdürlüğünce planlanan zamanlarda okuma etkinlikleri düzenlenecektir. S3.1.3 Serbest etkinlikler saati, öğrencilerin sanatsal, sportif ve kültürel faaliyetlere katılım sağlayacağı şekilde düzenlenecektir. S3.1.4 Öğrencilere sağlıklı ve dengeli beslenmelerine yönelik bilgilendirme eğitimleri ve etkinlikler yapılacaktır. S3.1.5 Öğrencilerin çevre bilincinin artırılmasına yönelik etkinlikler yapılacaktır.									
Maliyet Tahmini	20000									
Tespitler	Fiziki mekanların eğitim öğretim kalitesini artıracak kapasitede olmaması									
İhtiyaçlar	Fiziki mekanların eğitim öğretim kalitesini artıracak kapasiteye çıkarılması için kaynak temini									

TEMA	KURUMSAL KAPASİTE								
Amaç 4	A.4 Eğitim ortamlarının fiziki imkânları geliştirilecektir.								
Hedef 4.1	H.4.1 Temel eğitimde okulların niteliğini arttıracak uygulama ve çalışmalara yer verilecektir.								
Performans Göstergeleri	Hedefe Etkisi (%)	Başlangıç Değeri	2024	2025	2026	2027	2028	İzleme Sıklığı	Rapor Sıklığı
PG.4.1.1 İyileştirilen fiziki mekân (derslikler, spor salonu, kütüphaneler, atölyeler vb.) sayısı.	25	5	6	6	6	7	7	6 Ay	Yılda 1
PG 4.1.2 Ders dışı etkinlik ortamı sayısı	25	2	2	2	3	3	4	6 Ay	Yılda 1
PG 4.1.3 Okula kazandırılan spor salonu, kütüphaneler, atölye sayısı	25	1	1	1	1	1	1	6 Ay	Yılda 1
PG 4.1.4 Ders dışı ortamların derslik sayısına oranı	25	2/3	2/3	2/3	2/3	2/3	2/3	6 Ay	Yılda 1
Koordinatör Birim	Tüm Öğretmenler, Okul İdaresi								
İş Birliği Yapılacak Birimler	İl Milli Eğitim Müdürlüğü								
Riskler	Mali ihtiyaçların teminindeki kaynak yetersizliği								
Stratejiler	S1 Fiziki mekânların iyileştirilmesi için kamu idareleri, belediyeler ve işverenlerle iş birlikleri yapılacaktır. Atölye ve laboratuvarların iyileştirilmesi için sektör ile iş birlikleri yapılacaktır.								
Maliyet Tahmini	10000								
Tespitler	Öğrencilerin kulüp faaliyetleriyle sosyal etkinliklerde aktif yer almaması Okul bahçesinin geleneksel çocuk oyunlarına yönelik olmaması								
İhtiyaçlar	Öğrencilerin sosyal etkinliklere katılımının artırılması Geleneksel oyun setleri temini								

4.BÖLÜM

MALİYETLENDİRME

4. MALİYETLENDİRME

Kurumumuz 2024-2028 Stratejik Planı'nın maliyetlendirilmesi sürecindeki temel gaye, stratejik amaç, hedef ve eylemlerin gerektirdiği maliyetlerin ortaya konulması suretiyle politika tercihlerinin ve karar alma sürecinin rasyonelleştirilmesine katkıda bulunmaktır. Bu sayede, stratejik plan ile bütçe arasındaki bağlantı güçlendirilecek ve harcamaların önceliklendirilme süreci iyileştirilecektir.

Tablo 35. Tahmini Maliyet Tablosu

	2024	2025	2026	2027	2028	Toplam Maliyet
Amaç 1	5000	4000	7000	7000	9000	32000
Hedef 1.1	2500	2000	3500	3500	4500	16000
Hedef 1.2	2500	2000	3500	3500	4500	16000
Amaç 2	1000	2000	3000	4000	5000	15000
Hedef 2.1	1000	2000	3000	4000	5000	15000
Amaç 3	2500	3000	3000	4500	5000	18000
Hedef 3.1	2000	3000	2000	3000	5000	15000
Amaç 4	60000	60000	2000	2000	3000	127000
Hedef 4.1	65000	6500	3000	3000	3000	80500
Genel Yönetim Giderleri	10000	15000	20000	25000	30000	100000
TOPLAM	99500	50000	59500	74000	99500	434500

5.BÖLÜM

İZLEME VE DEĞERLENDİRME

5. İZLEME VE DEĞERLENDİRME

Stratejik planlarda yer alan amaç ve hedeflere ulaşma durumlarının tespiti ve bu yolla stratejik planlardaki amaç ve hedeflerin gerçekleştirilebilmesi için gerekli tedbirlerin alınması izleme ve değerlendirme ile mümkün olmaktadır. Stratejik Planda yer alan performans göstergelerinin gerçekleşme durumlarının tespiti yılda iki kez yapılacaktır. Her yılın ilk altı ayında ilgili hedefe ait performans göstergelerinin performans düzeyi dikkate alınarak yapılan izlemenin ardından, yılsonu itibarıyla hedeflenen değere ulaşıp ulaşılmadığının analizi yapılacaktır.

Uğurlu İlkokulu Stratejik Planı'nın onaylanarak yürürlüğe girmesiyle birlikte, uygulamasının izleme ve değerlendirmesi de başlayacaktır. Stratejik planda yer alan hedeflere ilişkin sorumlu ekipler oluşturularak; plan dönemi içerisinde ve her yılın sonunda okulumuz stratejik planı uyarınca yürüttükleri faaliyetleri hakkında, önceden belirttiğimiz performans göstergelerine göre hedef ve gerçekleşme durumu ile varsa meydana gelen sapmaların nedenlerini açıkladıkları, okulumuz hakkında genel ve mali bilgileri içeren izleme ve değerlendirme raporunu hazırlayacaktır. İzleme raporları dönemler halinde iki defa, faaliyet raporları ise yıllık olarak hazırlanacaktır.

- Göstergeler ile ilgili gerçekleşme durumlarına ilişkin verilerin toplanması ve konsolide edilmesi ve Göstergelerin gerçekleşme durumları hakkında hazırlanan raporun üst yöneticiye sunulması Her yılın Temmuz ayı içerisinde yapılacaktır.

- Göstergeler ile ilgili yılsonu gerçekleşme durumlarına ilişkin verilerin toplanması ve konsolide edilmesi ile yılsonu gerçekleşmelerinin, gösterge hedeflerinden sapmaların ve sapma nedenlerin değerlendirilerek gerekli tedbirlerin alınması İzleyen yılın Ocak ayı sonuna kadar yapılacaktır.

Okulumuz Stratejik Planı izleme ve değerlendirme çalışmalarında 5 yıllık Stratejik Planın izlenmesi ve 1 yıllık gelişim planının izlenmesi olarak ikili bir ayrıma gidilecektir.

Stratejik planın izlenmesinde 6 aylık dönemlerde izleme yapılacak denetim birimleri, il ve ilçe millî eğitim müdürlüğü ve Bakanlık denetim ve kontrollerine hazır halde tutulacaktır.

Yıllık planın uygulanmasında yürütme ekipleri ve eylem sorumlularıyla aylık ilerleme toplantıları yapılacaktır. Toplantıda bir önceki ayda yapılanlar ve bir sonraki ayda yapılacaklar görüşülüp karara bağlanacaktır

EKLER:

Ek-1 Okul/kurumlar tarafından uygulanan anketlerin sonuçları ile tablolar şeklinde yer verilecektir.

Sıra No	Öğrenci Memnuniyet Anketi	Anket Sonuçları	
		Sonuç	Sonuç %
1.	İhtiyaç duyduğumda okul yöneticileriyle rahatlıkla görüşebilirim.		
2.	İhtiyaç duyduğumda öğretmenlerle rahatlıkla görüşebilirim.		
3.	İhtiyaç duyduğumda okul çalışanlarıyla rahatlıkla görüşebilirim.		
4.	Sınıf temsilcimiz, dilek, öneri ve şikâyetlerimizi ilgili kişilere ulaştırır.		
5.	Arkadaşlarımla ilgili sorunlarım, öğretmenlerim tarafından dikkate alınır.		
6.	Okulumuzla ilgili isteklerimiz dikkate alınır.		
7.	Okulumuz yöneticilerine güvenirim.		
8.	Okulumuz öğretmenlerine güvenirim.		
9.	Okulumuzun diğer çalışanlarına güvenirim.		
10.	Okul yolu (varsa okul servisleri) güvenlidir.		
11.	Okulda yabancı kişilere karşı güvenlik önlemleri alınmaktadır.		
12.	Okulda yangın ve doğal afetlere (deprem, sel, vb.) karşı gerekli güvenlik önlemleri alınır.		
13.	Yöneticilerden hakaret vb. onur kırıcı davranış görmedim.		
14.	Öğretmenlerimizden hakaret vb. onur kırıcı davranış görmedim.		
15.	Okulumuzdaki diğer çalışanlardan, (memur, hizmetli, vs) hakaret vb. onur kırıcı davranış görmedim.		
16.	Öğrenci temsilcileri demokratik seçimle belirlenir.		
17.	Okulumuzda bizimle ilgili kararlarda görüşlerimiz dikkate alınır.		
18.	Okuldan istediğim belgeleri (öğrenci belgesi, kimlik) zamanında alabilirim.		
19.	Okulumuzda sağlık sorunu yaşadığımızda gerekli hassasiyet gösterilir.		
20.	Dersler seviyemize uygun olarak işlenir.		
21.	Okulda edindiğim bilgilerin şimdi veya ileriki hayatımda işime yarayacağını düşünüyorum.		
22.	Derslerin işlenişinde bilgisayar, akıllı tahta, harita gibi araç-gereçlerden yararlanılmaktadır.		
23.	Aradığım kaynakları (kitap, dergi vs.) okulda bulabiliyorum.		
24.	Ödevler, işlenen konuya uygun olarak seçilmiştir.		
25.	Okulumuzdan mezun olduktan sonra gidebileceğim bir üst eğitim kurumu hakkında yönlendirme yapılmaktadır.		
26.	Okulumuzdan kişisel sorunlarımızla ilgili rehberlik hizmeti alabilmekteyim.		
27.	Teneffüs süreleri yeterlidir.		
28.	Teneffüslerde bir sorun olduğunda nöbetçi öğretmenler hemen müdahale ederler.		
29.	Okul her zaman temiz ve bakımlıdır.		
30.	Okulumuzun bahçesi, spor salonu vb. alanları ders dışında da yararlanabileceğim şekilde düzenlenmiştir.		
31.	Okulumuz kantininde satılan yiyecek ve içeceklerin fiyatları uygundur		

32.	Okul kantininde ihtiyaç duyduğum, beğendiğim ürünleri bulabiliyorum		
33.	Okulun (varsa) yatakhane temiz, sağlıklı ve rahattır.		
34.	Okulun (varsa) yemekhanesi temiz ve sağlıklıdır		
35.	Okulda yeterli miktarda sosyal ve kültürel faaliyet düzenlenmektedir.		
36.	Düzenlenen sosyal ve kültürel faaliyetlere seveerek katılıyorum.		

Sıra No	Veli Anketi	Anket Sonuçları	
		Sonuç	Sonuç %
1.	Okul öğretmenleri ile ihtiyaç duyduğumda rahatlıkla görüşebiliyorum.		
2.	Okul çalışanları ile ihtiyaç duyduğumda rahatlıkla görüşebiliyorum.		
3.	Okul müdürü ile ihtiyaç duyduğumda rahatlıkla konuşabiliyorum.		
4.	Bizi ilgilendiren okul duyurularını zamanında öğreniyorum.		
5.	Okulun rehberlik servisinden yeterince yararlanabiliyorum.		
6.	Öğrencimle ilgili konularda okulda rehberlik hizmeti alabiliyorum.		
7.	Okuldaki veli toplantıları ihtiyaçlarıma cevap verecek şekilde düzenlenmektedir.		
8.	Okula ilettiğimiz öneri ve isteklerimiz dikkate alınıyor.		
9.	Okula ilettiğim istek ve şikâyetlerim dikkate alınıyor.		
10.	Okul yöneticilerine güvenirim.		
11.	Okul öğretmenlerine güvenirim.		
12.	Okulun diğer personeline (memur, hizmetli vb.) güvenirim.		
13.	Okulda yabancı kişilere karşı güvenlik önlemleri alınmaktadır.		
14.	Okulda yangın ve doğal afetlere karşı gerekli güvenlik önlemleri alınır.		
15.	Okul yolu (varsa okul servisleri) güvenlidir.		
16.	Okulda öğrencilerle ilgili alınan kararlarda bizlerin görüşleri alınır.		
17.	Okulda bizleri ilgilendiren kararlarda görüşlerimiz dikkate alınır.		
18.	Sınıf temsilcileri tüm velileri temsil edebilmektedir.		
19.	Öğrenci devamsızlık bilgilerine rahatlıkla ulaşabiliyorum.		
20.	Öğrencimin notlarını rahatlıkla takip edebiliyorum.		
21.	Öğrenci işleri ile ilgili belgeler (nakil, karne, mezuniyet belgesi vb.) zamanında düzenlenir.		
22.	Öğretmenler yeniliğe açık olarak derslerin işlenişinde çeşitli yöntemler kullanmaktadır.		
23.	Derslerde konuya göre uygun araç gereçler kullanılmaktadır.		

Sıra No	Öğretmen Memnuniyet Anketi	Anket Sonuçları	
		Sonuç	Sonuç %
1.	Yöneticilerimiz çalışanların görüşlerini dikkate almaktadır.		
2.	Yöneticilerimiz işinin gerektirdiği yeterliliğe sahiptir.		
3.	Yöneticilerimiz insan ilişkilerine önem vermektedir.		
4.	Yöneticilerimiz, yaratıcı ve yenilikçi düşüncelerin üretilmesini teşvik etmektedir.		

5.	Yöneticilerimiz, teknolojik gelişmeleri takip etmektedir.		
6.	Yöneticilerimiz, okulda birlikte çalışmayı (takım çalışmasını) destekler.		
7.	Yöneticilerimiz, katıldıkları hizmet-içi eğitim, konferans ve seminer sonuçlarını çalışanlarla paylaşırlar.		
8.	Yöneticiler, çalışanların değişim yaratacak fikirlerini desteklemektedir		
9.	Yöneticiler, okulun vizyonunu, stratejilerini, iyileştirmeye açık alanlarını vs..çalışanlarla paylaşır.		
10.	Yöneticiler, iyileştirme takım çalışmalarının önerilerini dikkate alarak iyileştirmeler yapar.		
11.	Yöneticiler, okulda motivasyonu artırmak için düzenlenen etkinliklere katılım sağlar.		
12.	Yöneticiler, iyi performans gösteren personeli/ekibi, öğretmenler kurulu toplantılarında, törenlerde vb. duyurarak takdir eder.		
13.	Yöneticinin çalışanları değerlendirirken kullandığı kriterler çalışanlara duyurulur.		
14.	Yöneticiler, çalışanların performansını etkileyen sebepleri araştırmaktadır.		
15.	Yöneticiler, çalışanların performanslarını yükseltmek için gerekli önlemleri alır.		
16.	Yönetici tüm çalışanlara görevlerini (iş tanımlarını) bildirir.		
17.	Okulda düzenlenecek sosyal kültürel faaliyetlere, eğitsel kol vs.lere, çalışanların ilgi ve yetenek ve istekleri doğrultusunda görevlendirmeler yapılır.		
18.	Okulda çalışanlar arasında gruplaşmalar, dedikodular vs. olmaz.		

Ek-2 Stratejik Plan Mimarisi

1. Eğitime ve Öğretime Erişim ve Katılım

1.1. Okula devam ve tamamlama

- 1.1.1. Sınıf tekrarı
- 1.1.2. Okulu bırakma
- 1.1.3. Devamsızlık

1.2. Ders Dışı etkinliklere katılım

- 1.2.1. Kulüp faaliyetleri
- 1.2.2. Gezi, Fuar ve Gözlem Faaliyetleri
- 1.2.3. Sosyal Sorumluluk Faaliyetleri
- 1.2.4. Bölgesel (yerel), Ulusal ve Uluslararası Proje, Yarışma vb. Etkinliklere Katılım

1.3. Özel eğitime ihtiyaç duyan bireylerin erişimi

1.4. Destekleme ve yetiştirme kurslarına katılım ve devam

1.5. Özel politika gerektiren grupların eğitim ve öğretime erişimi (göçmenler, romanlar, mevsimlik tarım işçilerinin çocuklarının eğitimi vd.)

1.6. Uzaktan eğitim faaliyetlerine katılım

1.7. Bir üst öğrenime geçiş

1.8. Mezuniyet oranı

2. Eğitim ve Öğretimde Kalite

2.1. Akademik Kazanımlar

- 2.1.1. Türkçe ve yabancı dil
 - 2.1.1.1. Dinleme
 - 2.1.1.2. Konuşma
 - 2.1.1.3. Okuma
 - 2.1.1.4. Yazma

- 2.1.1.5. Okunan Kitap Sayısı
- 2.1.1.6. Okuma, Yazma ve Konuşma Etkinlikleri
- 2.1.2. Matematik
- 2.1.3. Fen Bilimleri
- 2.1.4. Sosyal Bilimler
- 2.1.5. Meslek Dersleri
- 2.1.6. Eğitim Bilişim Ağı

2.2. 21.yy. Becerileri

- 2.2.1. STEM
- 2.2.2. Yapay Zekâ
- 2.2.3. Çevre ve İklim Değişikliği
- 2.2.3.1. Kaynakların Tasarruflu Kullanımı
- 2.2.4. Finansal Okuryazarlık
- 2.2.5. Dijital Okuryazarlık
- 2.2.6. İletişim ve İş Birliği
- 2.2.7. Bilgi ve Medya Okuryazarlığı
- 2.2.8. Girişimcilik
- 2.2.9. Sosyal ve Kültürlerarası Beceriler
- 2.2.10. Problem Çözme Becerileri (Matematiksel problem çözmeden çatışma çözmeye kadar detaylandırılabilir.)
- 2.2.11. Eleştirel Düşünme Becerileri
- 2.2.12. *Yaratıcılık (Yenilikçilik) ve Bilimsel Araştırma Becerileri
- 2.2.13. Veri Okuryazarlığı
- 2.2.14. Sürdürülebilirlik ve İleri Dönüşüm

2.3. Toplumsal Yaşam Becerileri

- 2.3.1. Sevgi, Saygı, Adalet ve Hoşgörü Kazanımları
- 2.3.2. Ahlaki ve Etik Değerler

2.4. Değerler Eğitimi

- 2.4.1. Okul Hizmetlerine Katılım (temizlik, bakım vb.)
- 2.4.2. Sosyal Sorumluluk Çalışmaları

2.5. Ölçme ve Değerlendirme

- 2.5.1. Okul Sınavları
- 2.5.2. Ulusal Sınavlar
- 2.5.3. Ulusal ve Uluslararası Faaliyetlerde Alınan Dereceler

2.6. Sektöre, Üst Öğrenime Hazırlık ve İstihdam

- 2.6.1. Atölye Eğitimleri
- 2.6.2. Staj Eğitimleri
- 2.6.3. Buluş, Patent, Endüstriyel Tasarım, Marka ve Faydalı Model
- 2.6.4. Mesleki Alan Etkinlikleri
- 2.6.5. Mesleki Eğitime Katkı Sağlayacak İş Birlikleri

2.7. Rehberlik

- 2.7.1. Eğitsel Rehberlik
- 2.7.2. Mesleki Rehberlik

- 2.7.3. Kişisel Rehberlik
- 2.7.4. Oryantasyon
- 2.7.5. Aile rehberliği

3. Kurumsal Kapasite

3.1. Fiziksel İmkânlar ve Donatım

- 3.1.1. Derslikler
- 3.1.2. Spor Salonu
- 3.1.3. Kütüphane
- 3.1.4. Çok amaçlı Salon
- 3.1.5. Öğretmenler Odası
- 3.1.6. İdari Bölümler
- 3.1.7. Okul Bahçesi
- 3.1.8. Atölyeler
- 3.1.9. Laboratuvarlar
- 3.1.10. Yatakhane/Pansiyon
- 3.1.11. Yemekhane
- 3.1.12. Tuvaletler
- 3.1.13. Oyun Alanları
- 3.1.14. Bilişim Sınıfları

3.2. Mali Yönetim

- 3.2.1. Döner Sermaye Gelirleri
- 3.2.2. Mal ve Hizmet Alımları
- 3.2.3. Enerji Verimliliği
- 3.2.4. Kaynak Tasarrufu

3.3. İnsan kaynakları

- 3.3.1. Öğretmenlerin Mesleki Gelişimi
 - 3.3.1.1. Okul Temelli Mesleki Gelişim Faaliyetleri
 - 3.3.1.2. Öğretmen Bilişim Ağı
 - 3.3.1.3. Mahalli Hizmet İçi Eğitimler
 - 3.3.1.4. Aday Öğretmenlik
 - 3.3.1.5. Mentorluk ve Koçluk
 - 3.3.1.6. Ulusal ve Uluslararası İyi Uygulama Örnekleri
 - 3.3.1.7. Personel Ödül Yönetimi
- 3.3.2. Okul Yöneticilerinin Mesleki Gelişimi
 - 3.3.2.1. Öğretmen Bilişim Ağı
 - 3.3.2.2. Mahalli Hizmet İçi Eğitimler
 - 3.3.2.3. Mentorluk ve Koçluk
 - 3.3.2.4. Ulusal ve Uluslararası İyi Uygulama Örnekleri
- 3.3.3. Destek Personelinin Mesleki Gelişimi
- 3.3.4. Motivasyon
- 3.3.5. İş Doyumu
- 3.3.6. Oryantasyon
- 3.3.7. Personelin İyi Olma Hali

3.4. Organizasyon

- 3.4.1. Görev Dağılımı
- 3.4.2. Kurul ve Komisyonlar
- 3.4.3. Okul Aile Birliđi
- 3.4.4. Katılımcılık
- 3.4.5. Şeffaflık ve Hesap Verebilirlik
- 3.4.6. İzleme ve Deđerlendirme
- 3.4.7. Bilgi ve İletişim Teknolojilerinden Yararlanma
- 3.4.8. Öğrenci İşlerinin Yönetimi
- 3.4.9. Kurum İçi İletişim
- 3.4.10. Okul Toplum İlişkileri
- 3.4.11. Kurumlar Arası İletişim ve İş Birliđi

3.5. Okul Sađlığı ve Güvenliđi

- 3.5.1. Kantin
- 3.5.2. Tuvaletler
- 3.5.3. Temizlik ve Hijyen Farkındalıđı
- 3.5.4. Sađlıklı Beslenme ve Obezite
- 3.5.5. Bulaşıcı Hastalıklar
- 3.5.6. Bađımlılıkla Mücadele
- 3.5.7. Gıda Güvenliđi
- 3.5.8. Okul Çevresi Güvenliđi
- 3.5.9. İş Sađlığı ve Güvenliđi (Okul Kazaları, Atölye Denetimleri vb.)
- 3.5.10. Zorbalık ve Şiddet

3.6. Sivil Savunma

- 3.6.1. İlk Yardım ve Acil Durum
- 3.6.2. Afet riski azaltma
 - 3.6.2.1. Deprem
 - 3.6.2.2. Sel
 - 3.6.2.3. Heyelan
 - 3.6.2.4. Yangın
 - 3.6.2.5. Çıđ
 - 3.6.2.6. Salgın hastalıklar

EK-3 Örnek İzleme ve Değerlendirme Şablonu

2024-2025 Eğitim Öğretim Yılı Stratejik Plan İzleme ve Değerlendirme Tablosu					
A1					
H1.1					
Hedef 1.1 Performansı					
Sorumlu Birim					
Performans Göstergesi	Hedefe Etkisi (%)	Plan Dönemi Başlangıç Değeri *(A)	İzleme Dönemindeki Yıl Sonu Hedeflenen Değer (B)	İzleme Dönemindeki Gerçekleşme Değeri (C)	Performans (%) (C-A)/(B-A)
PG 1.1.1 Her dönem sınıf velilerine yönelik düzenlenen etkinlik sayısı	60	0	1	1	100
PG 1.1.2 En az bir aile eğitimi alan veli oranı (%)	40	25	75	60	70
Hedefe İlişkin Değerlendirmeler					
2024-2025 eğitim öğretim yılında PG 1.1.1 için performansın %100 oranında gerçekleştiği görülmektedir. 2024-2025 eğitim öğretim yılında PG 1.1.2 için performansı %70 oranında gerçekleştiği göz önünde bulundurularak ailelerin eğitim faaliyetlerine katılımının artırılması için sınıf rehber öğretmenleri aracılığıyla telefon görüşmeleri yapılması planlanmıştır.					

* 2024-2028 dönemini kapsayan stratejik plan için 2023 yılsonu değeridir.

**Her yılın ilk altı ayında, ilgili hedefe ait performans göstergelerinin performans düzeyi dikkate alınarak izlemenin yapıldığı yılın sonu itibarıyla hedeflenen değere ulaşıp ulaşılamayacağını analizi yapılır. Hedeflene değere ulaşılmasını engelleyecek hususlar ve riskler varsa değerlendirilir. Hedeflenen değere ulaşılmasını sağlayacak temel tedbirler kısaca yer verilir.

*PG 1.1.1'in performansının hedefe etkisinin çarpımı ile PG 1.1.2'nin performansının hedefe etkisinin çarpımları sonucunun toplanmasıyla elde edilir. $(\%100 \times \%60) + (\%70 \times \%40) = \%60 + \%28 = \%88$